

2019
2022

COALITIEAKKOORD

GEZOND, GROEN,
GELUKKIG
GRONINGEN

GROENLINKS

 **PvdA**

D66

**Christen
Unie**

The first part of the document discusses the importance of maintaining accurate records in a business setting. It highlights how proper record-keeping can lead to better decision-making and financial stability. The author emphasizes that businesses should invest in reliable record-keeping systems to avoid costly mistakes.

In the second section, the author explores various methods for organizing and storing business records. This includes both physical and digital storage solutions. The text provides practical advice on how to categorize documents and ensure they are easily accessible when needed.

The third part of the document focuses on the legal aspects of record-keeping. It discusses the requirements for retaining records and the consequences of non-compliance. The author provides a clear overview of the laws that govern business record-keeping in different jurisdictions.

Finally, the document concludes with a summary of the key points discussed. It reiterates the importance of a proactive approach to record-keeping and offers final thoughts on how businesses can optimize their record-keeping processes for long-term success.

De onderhandelaars, even voorstellen:



Vlnr.

Roeland van der Schaaf PvdA, Gerben Brandsema Christen Unie,
Berndt Benjamins D66, Glimina Chakor GroenLinks, Benni Leemhuis GroenLinks,
Carine Bloemhoff PvdA, Mattias Gijsbertsen Formateur, Paul de Rook D66 en
Inge Jongman Christen Unie

INHOUD

| | |
|---|----|
| Inleiding | 5 |
| Spoor 1. Mens Centraal – de sociaal maatschappelijke opgave | 7 |
| Investeren in mensen | 8 |
| Kind centraal | 8 |
| Van zorg naar gezondheid | 8 |
| Van zorg naar werk en welbevinden | 10 |
| Maatschappelijke coalitie | 11 |
| Resultaten | 12 |
| Spoor 2. Herwinnen van de openbare ruimte | 13 |
| Het belang van een goede leefkwaliteit | 14 |
| Groen, water en ecologie | 14 |
| Klimaatadaptatie | 14 |
| Ruimte voor mensen | 14 |
| Fietsen | 15 |
| Leidraad openbare ruimte | 15 |
| Parkeren | 15 |
| Terugdringen autoverkeer | 16 |
| Stadslogistiek | 16 |
| Resultaten | 17 |
| Spoor 3. Groningen actief | 18 |
| Werk, scholing en activering | 19 |
| Werkprogramma | 19 |
| Basisbaan | 20 |
| Inkomen | 20 |
| Resultaten | 20 |
| Spoor 4. Energietransitie als motor voor wijk – en dorpsvernieuwing | 21 |
| Wijk- en dorpsvernieuwing | 22 |
| Aardbevingen | 23 |
| CO ² -neutraal in 2035 | 23 |
| Resultaten | 23 |
| Spoor 5. Groningen ontwikkelt zich verder – bouwstenen voor de opgaven | 25 |
| Economie | 26 |
| Agrarische sector/Landbouw | 28 |
| Bereikbaarheid, openbaar vervoer en verkeer | 28 |
| Wonen | 29 |
| Jongerenhuisvesting | 31 |
| Leefkwaliteit | 31 |
| Onderwijs | 31 |
| Maatschappelijke coalitie | 32 |
| Cultuur | 32 |
| Cultuurhistorie, monumenten en architectuur | 33 |
| Evenementen | 33 |
| Sport | 34 |
| Veiligheid | 35 |
| Privacy | 35 |
| Cameratoezicht | 35 |
| Centrale vuurwerkshows | 35 |
| Diversiteit | 35 |
| Afvalinzameling | 36 |
| Resultaten | 36 |
| 6. Samenwerken in en buiten de coalitie en de organisatie | 37 |
| Opgavegericht werken | 38 |
| Resultaten | 39 |
| Financiën | 40 |
| Financiële uitgangspunten | 41 |
| Financiële vertaling coalitieakkoord | 43 |
| Portefeuilleverdeling | 45 |

INLEIDING

Een nieuwe gemeente Groningen is een feit. Aan de ene kant gekenmerkt door dynamiek en intensiteit, aan de andere kant door rust en ruimte. Groningen herbergt verschillende leefwerelden, ieder met een eigen karakter. Deze eigenheid schatten we op waarde en koesteren we. De nieuwe gemeente ziet de toekomst met trots en vertrouwen tegemoet en is groen, gezond, sociaal en duurzaam. Zij bouwt verder aan een veerkrachtige samenleving waarin mensen naar elkaar omzien. Voor deze coalitie is leefkwaliteit het kernbegrip. Het is de kunst om deze – al hooggewaardeerde – leefkwaliteit op z'n minst op peil te houden. En beter nog: te zorgen dat nog meer mensen ervan profiteren. Onze samenleving is inclusief; we willen dat iedereen binnen onze gemeente de kans krijgt om mee te doen, zich gezien weet en zich thuis voelt.

Groningen is een van de snelst groeiende gemeenten van Nederland en profiteert van de economische vooruitgang. Het aantal banen was nog nooit zo hoog, de innovatieve kracht nog nooit zo sterk en de landelijke voorbeeldfunctie van onze energietransitie is veelzeggend. Onze aantrekkingskracht als (internationale) onderwijs- en werkstad groeit nog steeds. En ook ons culturele aanbod is toonaangevend.

Aan de andere kant zien we mensen die het zwaar hebben. Lastig passend werk kunnen vinden en moeite hebben de eindjes aan elkaar te knopen. Als wij deze twee gezichten van onze gemeente bij elkaar willen brengen, als wij willen dat die inclusieve samenleving staat als een huis, dan zijn investeringen nodig in bijvoorbeeld goede huisvesting, voorzieningen in de wijk, een groene en gezonde leefomgeving, de bevordering van welzijn en het tegengaan van armoede. Immers, onze persoonlijke kwaliteit van leven wordt bepaald door tal van factoren tegelijk: onze relaties, onze gezondheid, onze woning en omgeving, onze mogelijkheden om in ons levensonderhoud te voorzien.

Die persoonlijke kwaliteit van leven is leidend in onze benadering van het gemeentelijk beleid. Dat betekent dat we de traditionele sectorale benadering van overheden en instanties willen doorbreken en essentiële verbindingen willen maken tussen verduurzamen, woningbouw, gezondheid, welzijn en groen. Het schaalniveau van wijken, buurten en dorpen is daarvoor het meest geschikt. Ook kan juist daar de eigen regie van bewoners worden versterkt en hun zeggenschap worden vergroot. De wijkvernieuwingswijken krijgen prioriteit, maar daar stoppen we niet. Onze ambitie is een duurzame democratische vernieuwing en een integrale gebiedsgerichte manier van werken in de stad als geheel, in alle wijken, in alle dorpen. Om onze opgaven te verwezenlijken gaan wij intensief samenwerken met bewoners en met kennisinstellingen, maatschappelijke organisaties, het bedrijfsleven, corporaties. We sluiten slimme maatschappelijke coalities, waarin wij en onze partners verantwoordelijkheid voelen en nemen, en bereid zijn tot investeren. Gezamenlijk werken we aan een sociale, groene, sterke en gezonde samenleving.

Wat we willen bereiken is vertaald in de vijf sporen van dit coalitieprogramma.

Spoor 1: Mens centraal; We zetten ons in voor een gezonde bevolking in een gezonde stad en gezonde dorpen. En hebben oog voor de kwetsbaren in de samenleving. We willen op weg naar een armoedevrije generatie: samen met bewoners, organisaties, bedrijfsleven en anderen de overdracht van armoede van ouder op kind doorbreken. Ieder kind verdient dezelfde kansen in het leven. Op school, bij deelname aan sport en cultuur. Problematische schulden behoren wat ons betreft op termijn tot het verleden. We stellen bij deze ambities de mens centraal: niet de regels maar dat wat nodig is, is leidend. We investeren substantieel in het bereiken van deze doelen. In geld en in aandacht.

Spoor 2: Herwinnen van de openbare ruimte; Nu de gemeente steeds verder groeit, is het herwinnen van openbare ruimte een belangrijke opgave voor de komende periode. De aantrekkelijkheid van de binnenstad, de wijken en de dorpen is gebaat bij voldoende openbare ruimte. Om dit te waarborgen nemen we het gebruik van de openbare ruimte kritisch onder de loep. Het terugbrengen van auto- en fietsparkeren en uitstallingen in de openbare ruimte betekent meer ruimte voor groen, sporten, spelen en ontmoeten en levert zo een positieve bijdrage aan de gezondheid.

Spoor 3: Groningen actief; Niet iedereen profiteert van het gunstig economisch tij. Een grote groep mensen neemt niet deel aan de arbeidsmarkt en kan niet in een eigen inkomen voorzien. We willen onze bewoners in staat stellen een negatieve spiraal van armoede te doorbreken en isolement voorkomen, voor zichzelf en voor hun kinderen. Talentontwikkeling en activering van mensen naar een vorm van werk zijn daarom speerpunten.

Zo introduceren we de basisbaan: maatschappelijk belangrijk werk voor een fatsoenlijk loon. We zijn doordrongen van het belang van alle vormen van werk voor de beleving een volwaardig lid te zijn van de stadse samenleving of de dorpsgemeenschap; werk betekent zelfontplooiing, structuur en sociale contacten. We willen mensen stimuleren en activeren met vertrouwen in hun kunnen en waardering voor hun vakmanschap. Wij hechten groot belang aan groei van de werkgelegenheid en zetten in op een inclusieve arbeidsmarkt met aandacht voor werk op alle niveaus.

Spoor 4: Energietransitie en wijkvernieuwing; Onze regio heeft als geen ander de prijs betaald voor de jarenlange intensieve gaswinning. Wij willen vooroplopen in de energietransitie, in 2035 CO²-neutraal zijn en de eerste aardgasvrije gemeente van Nederland worden. Wij gebruiken de noodzakelijke energietransitie als motor voor vernieuwing, versterking en herstel van onze wijken en dorpen. Want ook Groningers moeten veilig kunnen wonen in een gezonde, groene wijk met voldoende voorzieningen. In de nieuwe opgave wijkvernieuwing is de verbinding tussen mensen, verduurzaming, woningbouw, gezondheid, welzijn en groen essentieel. Wij willen de eigen regie van de bewoners versterken en hen meer zeggenschap geven. Dit zijn belangrijke voorwaarden voor het slagen van deze aanpak.

Spoor 5: Groningen ontwikkelt zich; Om deze ambities waar te maken is het van belang dat onze voorzieningen van goede kwaliteit zijn en blijven en dat we de groei van de gemeente kunnen opvangen. Daarom investeren we bijvoorbeeld in sport en cultuur, onderwijshuisvesting, woningbouwontwikkeling en bereikbaarheid.

Wie Groningen zegt, zegt onderwijs. We blijven ons inzetten voor het beste onderwijs voor onze kinderen. Groningen als kennisstad levert een belangrijke bijdrage aan onder meer de economische ontwikkeling en de internationalisering. Als we spreken over basis- en middelbaar onderwijs willen we afspraken maken over het tegengaan van segregatie: scholen in gemengde wijken hebben naar ons idee een gemengd leerlingenbestand. Ook hier hechten we aan een democratiseringsslag: meer zeggenschap voor leerlingen, docenten en ouders.

Een belangrijke keuze in onze omgevingsvisie is om te zorgen voor meer huizen binnen de compacte stad en compacte dorpen. Twee locaties zijn daarvoor in beeld: het terrein van de voormalige suikerfabriek en de Stadshavens (Eemskanaalzone). Wij vragen bij de ontwikkeling van deze locaties om te voldoen aan de vraag naar woningen in alle maten en soorten, inclusief sociale huur. Het landelijke gebied blijft open, inclusief de groene gebieden tussen Groningen, Haren en Ten Boer.

Aan de bereikbaarheid en de leefkwaliteit van de stad wordt gewerkt: de aanpak van de zuidelijke en de westelijke ringweg zorgen ook voor verbinding tussen de wijken. We treffen voorbereidingen voor een schaa sprong in ons OV-systeem. Daarnaast wordt het stationsgebied grondig vernieuwd en uitgebreid. Het Groninger Forum wordt geopend en is de nieuwe oostwand een feit. De Grote Markt wordt opnieuw ingericht en we kijken vooruit naar de noordwand. Een deel van onze gemeente is aardbevingsgebied. Wij staan naast de bewoners die getroffen zijn en willen ontzorgen.

Financiën

Bovenstaande ambities kosten geld. En dat in een tijd dat de financiën onder druk staan. We maken een bewuste keuze om te investeren in de leefkwaliteit van onze inwoners: meer groen, meer openbare ruimte, meer werkgelegenheid, minder armoede, goede woningen en voorzieningen. Ook al moet dat soms met minder grote stappen dan wij zouden willen. Tegenover deze investeringen die we doen staan noodzakelijkerwijs ook bezuinigingen en lastenverzwaringen. Lastenverzwaringen landen zoveel mogelijk bij inwoners die dat het beste kunnen dragen of die profiteren van het economisch tij. Daarnaast brengen wij om inhoudelijke redenen het gebruik van de schaarse openbare ruimte meer in rekening. We blijven aan eenieder een uitgestoken hand bieden. Meer dan ooit staat deze coalitieperiode in het teken van verbinding. Omdat we dat graag willen en omdat het noodzakelijk is.

SPOOR 1:

MENS CENTRAAL

DE SOCIAAL MAATSCHAPPELIJKE OPGAVE



De economische crisis is inmiddels een aantal jaren bezworen en veel Groningers profiteren van vooruitgang en groei. Dat geldt echter niet voor iedereen. Een groeiend aantal gezinnen leeft op of onder de armoedegrens en problematische schulden nemen toe. Het tegengaan van de toenemende tweedeling is het uitgangspunt van deze coalitie. We verbinden het ruimtelijke en sociale domein en willen maatregelen treffen die een aantal bewegingen in gang zetten. Tegenwoordig lijkt de systeemwereld steeds vaker leidend boven de leefwereld. Ook bij de gemeente worden soms regels en procedures tot doel verheven en dat kan ten koste gaan van onze inwoners. We willen kijken naar wat iemand nodig heeft en niet primair naar waar iemand recht op heeft (of denkt te hebben). We moeten ongelijke situaties ongelijk durven te behandelen. De ontwikkeling van mensen staat centraal en als we dat nodig vinden zoeken we de grenzen op van de bestaande (landelijke) regelgeving.

Investeren in mensen

Deze coalitie blijft investeren in mensen en biedt hen perspectief. We kiezen ervoor om tekortschietende rijksmiddelen in het sociaal domein aan te vullen en investeringen te doen die de tekorten duurzaam kunnen terugdringen. Deze coalitie gaat door met brede en intensieve aanpak van armoede, de ambitie is een armoedevrije generatie. Deze aanpak is gebaseerd op drie pijlers: de basis op orde, kansen bieden en activeren naar werk. We kijken naar wat iemand nodig heeft en leveren maatwerk. De komende periode willen wij meer mensen bereiken die in armoede leven, zodat meer mensen die dat nodig hebben gebruik kunnen maken van de regelingen die er zijn. Daarvoor reserveren wij extra geld. Ons uitgangspunt is wat mensen zelf kunnen en willen: 'eigen regie stimuleert'. Het project Kansen in Kaart wordt verder ontwikkeld. Het gaat dan over regulier werk, een gesubsidieerde baan of – als eerste stap – vrijwilligerswerk. Bovendien introduceren wij de basisbaan: maatschappelijk belangrijk werk voor een fatsoenlijk loon.

Kind centraal

Bij het oplossen of liever bij het voorkomen van problemen is primair het kind in beeld en het gezin waarin het opgroeit. En in welk gezin een kind ook geboren wordt, het verdient dezelfde kansen op school, bij deelname aan sport en cultuur. Deze coalitie zet dan ook het kindpakket onverminderd voort. Tijdige hulp en ondersteuning zijn vooral bij kinderen van groot belang; zij zijn immers de basis voor de samenleving

van morgen. Deze hulp en ondersteuning bieden wij samen met maatschappelijke partners zoals scholen en kinderopvang. Sommige kinderen groeien op in multiprobleem gezinnen. Daar stapelen problemen zich op: armoede, schulden, verslaving, werkloosheid en geweld. Dat leidt tot sociale uitsluiting en isolement. De komende periode richten wij ons op de aanpak van 240 multiprobleem gezinnen, waarbij we toewerken naar een duurzaam perspectief op verbetering. Met 1 gezin, 1 plan en 1 aanpak krijgen gezinnen de ondersteuning die nodig is; een stapeling van indicaties wordt zo voorkomen.

Een steeds grotere groep inwoners heeft te maken met problematische schulden. Ten aanzien van de schuldhulpverlening is de afgelopen jaren een beweging in gang gezet van commerciële bewindvoering naar bewindvoering die weer door de gemeentelijke organisatie wordt uitgevoerd. Dit vergt extra aandacht voor innovatie en voor een snelle en effectieve dienstverlening. Het zo snel mogelijk creëren van een nieuw perspectief staat centraal. Ook willen we een sluitende aanpak organiseren met bijvoorbeeld energiebedrijven en corporaties om de vicieuze cirkel van opstapeling van schulden te doorbreken. Ook besteden we aandacht aan preventie door voorlichting op scholen.

Van zorg naar gezondheid

Groningen wil de gezondste gemeente van Nederland worden. De verwezenlijking van deze stevige ambitie begint bij het verkleinen van gezondheidsverschillen tussen wijken en dorpen en het winnen van het aantal gezonde levensjaren. De Healthy Ageing-visie voeren we verder uit en we willen zorgen dat mensen gelukkiger en gezonder worden. We richten ons op de fysieke en mentale gezondheid van iedereen met speciale aandacht voor mensen in armoede, met schulden en met relatieproblemen. Zij hebben vaak weinig moed om ongezond gedrag te veranderen. Dat willen we graag doorbreken. We willen het makkelijker maken te kiezen voor gezond en vers voedsel.

We willen een maatschappelijk akkoord sluiten met gemeenten, verzekeraars, zorgverleners, GGD, wijkbedrijven en sportverenigingen om samen een antwoord te formuleren hoe we een succesvolle beweging kunnen maken van zorg naar preventie. We sluiten onder meer aan bij het Nationaal Preventieakkoord, dat gezond gedrag stimuleert. Met als speerpunt het tegengaan van roken, alcoholgebruik en overgewicht. Ook scholen en sportverenigingen kunnen

bijdragen aan een gezonde omgeving voor jongeren door het rookvrij maken van terreinen en het aanbieden van gezond eten en drinken.

We zetten ons beleid voor een gezondere verstedelijking door. We ambiëren een hogere luchtkwaliteit, onderzoeken hoe een milieuzone daarin zou kunnen passen en we kijken of hogere normen daaraan kunnen bijdragen. We volgen de landelijke ontwikkelingen op dit thema.

Ook sport brengt mensen samen en heeft een belangrijke plek in de sociale netwerken in wijken en dorpen. Voldoende bewegen en gezond gedrag leveren een positieve bijdrage aan de gezondheid; fysiek en mentaal. Er zijn echter grote verschillen in sportdeelname en in andere aspecten van een actieve, gezonde levensstijl. We willen deze verschillen verkleinen en richten onze focus op nog-niet-actieve Groningers met lage inkomens of financiële zorgen en op mensen met een beperking.

Een sterke samenleving is een samenleving met cohesie. Het is belangrijk dat er plekken zijn waar mensen elkaar ontmoeten: bijvoorbeeld in buurthuizen, kerken, scholen en sportclubs. Deze coalitie investeert in ontmoetingsplekken én in de infrastructuur van de wijken. Ook wijkwinkelcentra zijn belangrijk: naast een economische hebben zij een duidelijke sociale functie. Ook voegen we extra openbare ruimte toe, die is ingericht met veel groen en voorzien van veel plekken om te sporten, te spelen en te ontmoeten.

Er wordt stevig ingezet op jongerenwerk in gebieden waar dat het meest nodig is. We willen een preventief jeugdbeleid; de basis voor dit beleid wordt gevormd door de beweging rond positief opgroeien. Dit is inmiddels in gang gezet. Daarnaast hebben we oog voor psychische problemen bij jongeren. Ook landelijk is de trend zichtbaar dat steeds meer kinderen en jongeren een beroep doen op zwaardere vormen van jeugdhulp en dat zij soms te snel een diagnose krijgen. Wij willen hier een beweging van problematiseren naar normaliseren. Voor een kansrijke, gezonde en veilige ontwikkeling van jongeren naar een zelfstandige plek in de samenleving, sluiten we aan bij de ontwikkelopgaves van de Regionale Transformatie Agenda Jeugdhulp 2.0.

Mensen kunnen op eigen kracht en met behulp van hun netwerk van familie, vrienden en burens veel zelf oplossen. Mantelzorgers zijn van groot belang. We willen de mantelzorgers beter ondersteunen en af en toe ontlasten.



Van zorg naar werk en welbevinden

Zoals gezegd: deze coalitie investeert in mensen ondanks de tekorten binnen het sociaal domein. De komende jaren zetten we de beweging in gang van zorg naar werk en welbevinden. De gemeentelijke middelen worden bewust ontwikkelingsgerichter ingezet: meer mensen doen mee met scholing, (gesubsidieerd) werk en maatschappelijke participatie.

De WIJ teams bieden adequate ondersteuning op wijkniveau, gericht op preventie. De WIJ teams maken een beweging naar netwerkaanjager, die contacten legt in buurten en dorpen met scholen, buurt – en speeltuinverenigingen, sportclubs, kerken, huisartsen, woningcorporaties, bedrijven en bewoners. Participatie gaat immers niet vanzelf. In de hedendaagse samenleving zijn sociale verbanden geen vanzelfsprekendheid en zijn opbouwwerk en jongerenwerk noodzakelijk. We gaan kritisch kijken naar de samenstelling van de WIJ teams, deze is wat ons betreft afhankelijk van de bevolkingssamenstelling van een buurt of dorp en van wat de inwoners nodig hebben.

Om de zorg vanuit de medische invalshoek te verminderen, start in 2019 een viertal Gebiedsondersteunende Netwerken (GON). Het GON gaat in samenspel met bewoners, de WIJ teams en overige partners de bestaande sociale basis in het gebied versterken en uitbouwen. We houden de effecten in de gaten, we evalueren die en hebben oog voor kleinschalige initiatieven.

Accommodaties Groningen kent een rijk aanbod aan buurt – en dorpsaccommodaties en speeltuingebouwen. Deze zijn en blijven van cruciaal belang voor de leefbaarheid en de sociale cohesie. Op het gebied

van arbeidsparticipatie en preventie willen wij dat de activiteiten en de accommodaties een stevige positie innemen. Wij willen daarom de verbinding met het gebiedsgericht werken en de WIJ teams verbeteren. Dit kan effect hebben op de wijze van prioritering en financiering. Het krijgt een plek in een te sluiten maatschappelijk akkoord wijk – en dorpswelzijn.

Ontmoetingsplekken Zoveel mogelijk stad – en dorpsbewoners moeten in goede gezondheid oud worden. Dat neemt niet weg dat ouderen op den duur vaak extra zorg nodig hebben. Ook deze coalitie kiest voor maatwerk: beoordelen wat iemand nodig heeft, kijkend naar de leefwereld van mensen en niet naar de regelgeving. Inwoners en professionals kunnen samen tot de beste ondersteuning komen en hebben ruimte voor creatieve oplossingen.

Eenzaamheid is een groeiend probleem in de samenleving, en treft vooral ouderen. Dit komt doordat sociale contacten verminderen door afname van mobiliteit en het wegvallen van naasten. Maar ook jongeren kunnen eenzaamheid ervaren. Met meer dan 60.000 studenten in Groningen hebben we ook aandacht voor deze groep.

Om eenzaamheid te verminderen willen we ontmoeten bevorderen, bijvoorbeeld in de openbare ruimte, in dorps- en buurthuizen, bibliotheken, kerken. Deze ontmoetingsplekken zijn goed toegankelijk voor mensen met een beperking. Om eenzaamheid bij ouderen tegen te gaan kijken we daarnaast bijvoorbeeld naar woonvormen waarin jongeren en ouderen samenwonen.



Huishoudelijke hulp Veel inwoners van de gemeente maken gebruik van huishoudelijke hulp. We willen dat de mensen die het echt nodig hebben huishoudelijke hulp kunnen ontvangen. Er wordt daarom van geval tot geval bekeken welke ondersteuning iemand nodig heeft en dat vereist een zorgvuldig onderzoek. Huishoudelijke hulp wordt daardoor weer een maatwerkvoorziening.

Zorg voor dak- en thuislozen We hebben oog voor kwetsbare mensen in onze samenleving, dus ook voor daklozen. Er zijn afspraken met corporaties en zorginstellingen om sneller woningen beschikbaar te stellen om de doorstroom en uitstroom uit de maatschappelijke opvang te verbeteren. De inzet is vooral gericht op het voorkomen dat mensen gebruik moeten maken van opvang, bijvoorbeeld door een huisuitzetting. Is er opvang nodig, dan is er een goede dag-, nacht en 24 uursopvang die eerder een springplank is dan een vangnet. Daarnaast is er aandacht voor sociaal medische zorg en inkomensondersteuning. De winteropvang wordt voortgezet en verder ontwikkeld.

Het aantal zwerfjongeren tussen de 18 en 30 jaar neemt toe in Nederland. Het gevaar is dat dakloze jongeren steeds meer op afstand van de samenleving komen te staan. Deze coalitie wil de problematiek van de zwerfjongeren voortvarend aanpakken. Samen met partners gaan we opvang en ondersteuning inrichten op basis van de transformatiedoelen: preventief, flexibel en in de buurt van waar zij vandaan komen.

Tippelzone Goede opvang en begeleiding van sekswerkers is essentieel. We ondersteunen voorzieningen, zoals de opvang van ex-tippelaars en er komt een huiskamer voor sekswerkers. We kiezen ervoor om de plannen voor de sluiting van de tippelzone op 31 maart 2019 door te zetten.

Integratie nieuwe Groningers De gemeente herbergt zo'n 1500 statushouders. Er is een actieve aanpak ontwikkeld voor inburgering en integratie. We zetten alles op alles om de nieuwe Groningers aan het werk te helpen zodat zij nog sneller kunnen integreren in de Groningse samenleving. Groningen is een van de pilotgemeentes voor een Landelijke Vreemdelingen Voorziening (LVV) als opvolger van de bed bad brood voorziening. Op basis van de kennis en ervaring die in de pilots is opgedaan, krijgen de LVV's hun definitieve vorm.

Leren van de kleine kernen Verenigingen, lokale initiatieven en vrijwilligers zijn vaak de drijvende krachten in wijk en dorp. Deze coalitie wil de kleinschalige initiatieven en coöperaties stimuleren en gaan daarbij democratische experimenten niet uit de weg. Groningen kan als stad leren van Haren, Ten Boer en de kleinere kernen. Met een minimum aan overheidsbemoeienis zien bewoners naar elkaar om, houden het dorpshuis in stand en richten bewoners coöperaties op om elkaar te ondersteunen. We gaan na of dit soort activiteiten en initiatieven toepasbaar zijn in andere delen van de gemeente.

Maatschappelijke coalitie

We beginnen met de vernieuwing van het wijkwelzijn in de wijkvernieuwingswijken en sluiten daarvoor maatschappelijke coalities met relevante partners. We spreken een herwaardering uit over opbouwwerk en samenlevingsopbouw. Doel is gezond gedrag stimuleren en preventief handelen ter voorkoming van duurdere zorg. Om dit te bereiken gaan we de lappendeken van het welzijnswerk ontschotten. We gaan de WIJ organisatie meer als netwerkaanjager benutten en minder als uitvoeringsorganisatie. We leren van goede voorbeelden zoals de doorbraak in Ten Boer, wijkbedrijf Selwerd en de samenwerking in Lewenborg. De vernieuwing van het wijkwelzijnswerk gaat hand in hand met fysieke maatregelen die deze coalitie doorvoert in de wijken.

Resultaten

- Miljoeneninvesteringen voor sociale wijkvernieuwing
- Armoedevrije generatie: intergenerationele armoede doorbreken
- Belang van kinderen als vertrekpunt bij sociaal beleid
- Kindpakket wordt onverminderd voortgezet
- Gerichte aanpak 240 multiprobleemgezinnen
- Huishoudelijke hulp als maatwerkvoorziening
- Een beter bereik van de armoede regelingen
- Aanvullingen op budget inkomensvoetstuk
- Rijkstekorten aangevuld ten behoeve van goede zorg voor iedereen die het nodig heeft
- Sluiting tippelzone en goede opvang en begeleiding van sekswerkers
- Maatschappelijke coalitie preventie en wijkwelzijn

DE MENS CENTRAAL

Inzetten op gezondheid en preventie.

Iedereen doet mee

Sociaal lokaal initiatief

Ruimte om te spelen

Ruimte voor sporten in de openbare ruimte

Zorgen voor elkaar



SPOOR 2:

HERWINNEN VAN DE OPENBARE RUIMTE



Het belang van een goede leefkwaliteit

De nieuwe gemeente Groningen herbergt het beste van twee werelden: de dynamiek van een grote stad en de rust en ruimte van een groot, groen buitengebied. Door de aantrekkende economie is de gemeente volop in ontwikkeling. Het is nu de opgave om onze leefkwaliteit hoog te houden. Dat doen we onder meer door de komende periode 100.000 m² openbare ruimte toe te voegen.

Met een groeiende stad en de wil om het landschap te sparen, moeten we bouwen in een compacte stad, waarin we de openbare ruimte toegankelijk, slim en zorgvuldig inrichten. We vergroenen, stellen de voetganger centraal, zoeken oplossingen voor (fiets) parkeren en stimuleren ontmoetingen.

Als we bouwen in de stad en in de dorpen kiezen we voor inbreiding. Landschap, natuur en biodiversiteit blijven behouden. In Haren is speciale aandacht voor voldoende voorzieningen in een vergrijzende omgeving en in Ten Boer wordt de versterkingsopgave en de dorpsvernieuwing vormgegeven. Natuurinclusief bouwen is het vertrekpunt bij renovatie en nieuwbouw. Over al deze onderwerpen maken wij afspraken met projectontwikkelaars en corporaties, zodat er oog is voor de kwaliteit van de leefomgeving en de aantrekkelijkheid van de openbare ruimte.

Groen, water en ecologie

Een groene omgeving is een gezonde omgeving. Daar kunnen we sporten, wandelen of simpelweg tot rust komen. Een groene omgeving wapent ons tegen klimaatverandering en helpt de ecologie te versterken. Natuur brengt samen en is voor iedereen toegankelijk. Omdat we vinden dat alle inwoners in hun directe leefomgeving van de natuur moeten kunnen genieten, verbeteren we de recreatieve infrastructuur, zoals fiets- en wandelpaden, sport- en speelruimte en onze meren. Vooral voor kinderen is een gezonde en actieve leefomgeving belangrijk. Daarom vergroten we ook het aantal groene schoolpleinen.

Naast het groen wordt ook het openbaar (vaar)water beschermd. Het water wordt beleefbaar en bereikbaar voor inwoners en bezoekers. Er wordt gekeken welke locaties in de gemeente zich lenen voor de aanleg van natuurvriendelijke oevers. De ecologie wordt versterkt met speciale aandacht voor de verbinding tussen stedelijk en landelijk gebied.

Vergroening is niet los te zien van de stevige duurzaamheidsambities van deze gemeente. Het bestaande groen en de ecologische structuur worden versterkt en er wordt groen toegevoegd ook in de binnenstad: als onderdeel van de Binnenstadsvisie investeren we minimaal één miljoen euro in meer groen en er komen bomen op de Grote Markt. Daarnaast introduceren we een Groeninvesteringsfonds. Ontgroening wordt niet alleen gecompenseerd, maar het groen keert versterkt terug. Vanuit dat fonds worden jaarlijks honderden extra bomen toegevoegd. Naast investeringen in het uitbreiden van groen, verbeteren we de leefkwaliteit door verhoging van het onderhoudsniveau van groen en schoon. We betrekken de inwoners daarbij.

Klimaatadaptatie

Meer groen helpt de gevolgen van de klimaatverandering op te vangen. Het draagt bij aan temperatuurbeheersing, biodiversiteit en het dempen van de gevolgen van hevige regenval, zonder dat we onze rioolcapaciteit hoeven uit te breiden. Vooral bomen zijn van onschatbare waarde. Wij nemen maatregelen om bestand te zijn tegen extremere weersomstandigheden. Die maatregelen worden opgenomen in een plan van aanpak klimaatadaptatie. We voegen waar mogelijk bomen toe. We gaan door met het subsidiëren van groene daken, ontmoedigen versteende tuinen en stimuleren particuliere en lokale initiatieven op het gebied van vergroening. Met het Global Center on Adaptation in huis profileren we de Groningse regio als klimaatadaptatieve regio.

Ruimte voor mensen

Zoals gezegd willen we ruimte voor een gezonde en groene leefomgeving met een toegankelijke openbare ruimte die ontmoeting en contact stimuleert. De hoge ambitie op het niveau van de leefkwaliteit zoals vastgelegd in de omgevingsvisie (Next City) is ons uitgangspunt. Wandelen, fietsen, spelen en groenbeleving staan centraal en vormen het uitgangspunt voor de inrichting van de openbare ruimte. We faciliteren wandelen, fietsen en openbaar vervoer ten koste van het autogebruik. Wandelen wordt onderdeel van het verkeersbeleid. We streven dus naar een autoluwe gemeente met minder autobewegingen en meer loop-, fiets- en ov-bewegingen, vooral in de stad binnen de ringweg. We hebben oog voor verkeersveiligheid, zowel in stad als in dorp.

De parkeervisie 'Ruimte voor de Straat' biedt een goed uitgangspunt voor het herwinnen van de openbare ruimte. Samen met bewoners zoeken we naar goede alternatieven voor het straat-parkeren.

De tarieven worden aangepast om het garageparkeren aantrekkelijker te maken.

Fietsen

We willen er beter voor zorgen dat voetgangers vrije doorgang hebben. Dat de stoep weer stoep wordt voor voetgangers, zowel in de binnenstad als in wijk en dorp. Voor het herwinnen van de openbare ruimte zoeken we naar mogelijkheden om het fietsparkeren te beheersen. In de binnenstad kan dat door nieuwe inpandige fietsstallingen. Naast de uitbreiding van de fietsstallingen willen we het verkeerd stallen van fietsen tegengaan. Fietsstewards spelen daarbij een belangrijke rol.

Leidraad openbare ruimte

In de binnenstad herijken we samen met ondernemers het uitstallingenbeleid. Het waarborgen van de veiligheid, toegankelijkheid en uitstraling van de openbare ruimte is voor ons van belang.

Ter ondersteuning van het herwinnen van de openbare ruimte ontwikkelen we naar analogie van de aanpak van de Binnenstad een Leidraad Openbare Ruimte. Hierin verbeelden we de principes van stimulering van ontmoeting, toegankelijkheid, ruimte voor voetgangers en fietsers, vergroening en het fors terugdringen van geparkeerde auto's. In nieuwbouwwijken, zoals

Stadshavens (Eemskanaalzone) en Suikerfabriekterrein, passen we deze uitgangspunten meteen toe.

Ook in de wijkvernieuwingswijken, delen van de binnenstad en de directe omgeving daarvan passen we in overleg met de bewoners de Leidraad toe. Bij herinrichting van straten, zoals na rioleringswerkzaamheden of de aanleg van het warmtenet zoals in Paddepoel, kijken we samen met bewoners hoe de straat leefbaarder en groener kan worden. Bewoners die van hun straat een leefstraat willen maken krijgen daarvoor de ruimte.

Parkeren

We willen minder parkeerplaatsen op straat. Het streven is om de overgebleven parkeerruimte vooral ten goede te laten komen aan de groep mensen die geen of nauwelijks alternatief heeft voor een autoparkeerplaats vlakbij huis. Tegelijkertijd stimuleren we alternatieven, zoals het gebruik van deelauto's en fietsen.

We voeren een vergunningstelsel in, zodat we buiten het huidige betaald parkeergebied voorwaarden kunnen stellen aan nieuwe ontwikkelingen. De tarieven van vergunningen variëren afhankelijk van de plek; niet iedereen hoeft nu te betalen. Het vergunningstelsel helpt om sneller betaald parkeren te kunnen invoeren als signalen uit de straat, wijk of dorp daartoe aanleiding geven en er draagvlak bestaat.

Auto's moeten zoveel mogelijk op eigen terrein en in garages geparkeerd staan. We stimuleren dus het gebruik van buurtstallingen en garageparkeren en passen de tarieven aan. We maken hierover afspraken met commerciële aanbieders.



Terugdringen autoverkeer

De investeringen in de infrastructuur zijn gericht op het verminderen van het aantal autobewegingen binnen de ring. Zo kunnen de luchtkwaliteit en de leefbaarheid fors verbeteren. We zetten het onderzoek naar een Verkeerscirculatieplan (VCP) voort om te kijken welke bijdrage zo'n plan kan leveren aan de wisselwerking tussen bereikbaarheid en leefbaarheid. Flexibel en stap voor stap werken wij aan het gewenste eindbeeld, waarbij ruimte is voor kleinschalige experimentele maatregelen die het autolouwer maken van de stad bevorderen. We combineren deze maatregelen met de ontwikkeling van leef- en fietsstraten. We onderzoeken manieren waarop we mensen kunnen overhalen om een andere keuze voor hun vervoer te maken: lopen, fiets, e-bike, speed-pedelec, elektrische deelauto.

In dit licht zoeken we naar alternatieven voor de autoverbinding door de Oosterhamrikzone (OHZ). Deze verbinding komt pas in beeld als alternatieven niet voldoen en alleen dan als de negatieve effecten van een autoverbinding in de omgeving substantieel worden opgevangen. De leefkwaliteit staat voorop en om deze zo goed mogelijk te borgen betrekken we belanghebbenden hierbij. We gaan verder met de planvorming van zowel de OHZ als de alternatieven, zodat we in 2021 een afgewogen besluit kunnen nemen.

Stadslogistiek

Een aantrekkelijke, leefbare binnenstad bereiken we, naast vergroening, door meer ruimte te bieden aan de voetganger en de fiets. In de openbare ruimte van vooral de binnenstad moet het aantal obstakels verminderd worden. We zien dat groot vrachtvervoer daar veel ruimte inneemt, ten koste van de voetgangers. Om ruimte te geven, rijden de bussen straks niet meer dwars door de binnenstad en de bevoorrading van de winkels wordt met zogenaamde venstertijden voor het laden en lossen verder gereguleerd. De gemeente experimenteert nu met handhaving door kentekenherkenning in een aantal toegangsstraten van de venstergebieden. We willen het venstertijdengebied uitbreiden, mede op verzoek van winkeliers. Ook zij wensen duidelijke regels, die gehandhaafd worden. Daarnaast herzien we het huidige ontheffingstelsel.

Samen met bedrijven en organisaties wordt gewerkt aan het verbeteren en vergroenen van de stadslogistiek, de uitvoering van het convenant duurzame stadslogistiek. Onze ambitie is een emissievrije binnenstad in 2025, waarbij wij met ons eigen wagenpark het goede

voorbeeld geven. De eerste City Hub is een mooi voorbeeld om slimmer en duurzamer goederen vanuit een centraal punt emissieloos te vervoeren naar het afleveradres. Ook de taxibranche wordt gevraagd om duurzaam te gaan rijden.

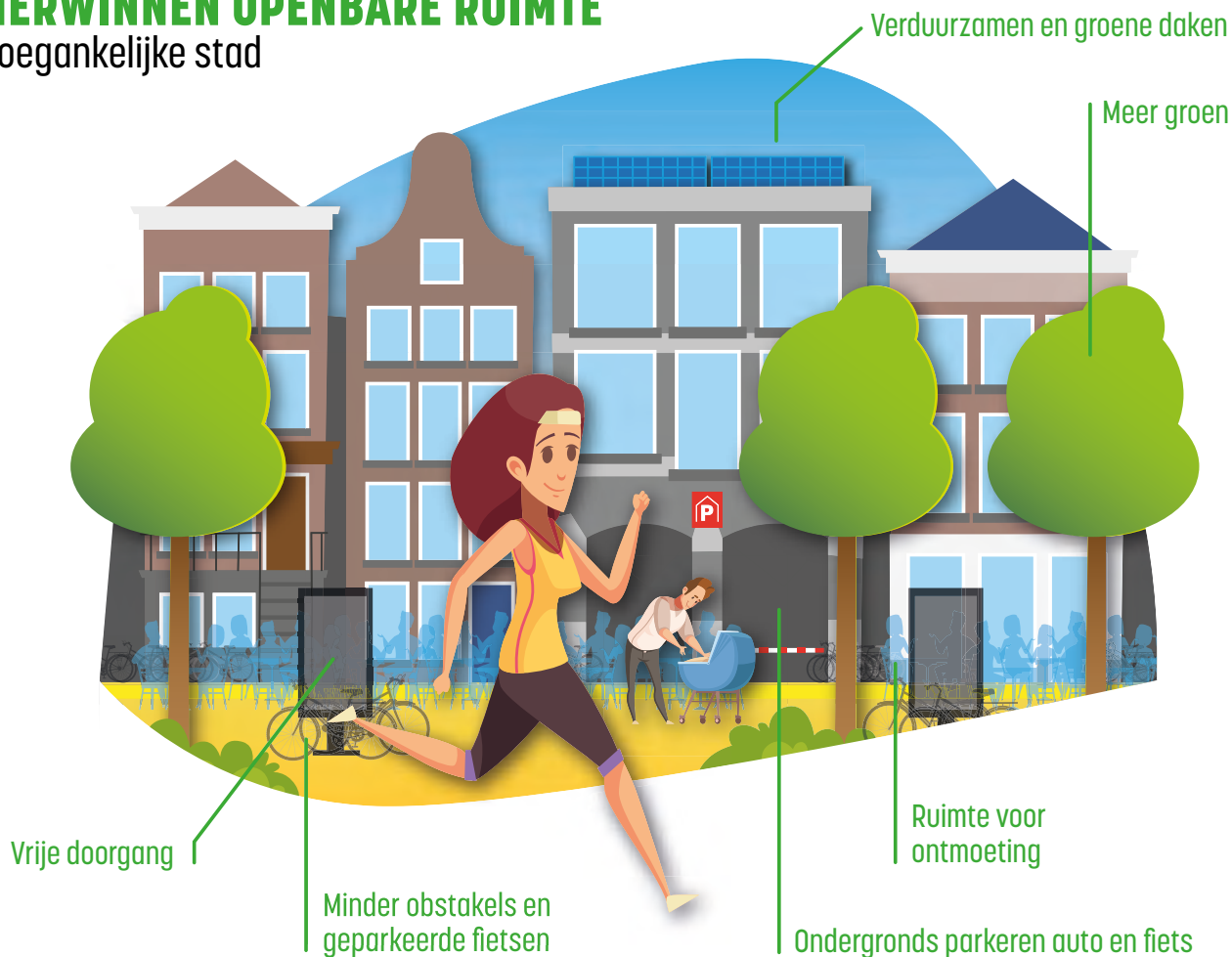


Resultaten:

- Toevoegen 100.000 m² openbare ruimte
- Versterkte ecologie
- Forse toename bomen en groen
- Meer groene gebouwen
- Ruimte voor voetgangers en fietsers
- Minder parkeerplaatsen, oa 100 minder aan de Diepenring
- Minder auto's binnen de ringwegen
- Uitvoering binnenstadsvisie, waaronder minimaal 1 miljoen voor meer groen; op de Grote Markt komen bomen te staan
- Groeninvesteringsfonds: jaarlijks ongeveer 100 extra bomen
- Door SIF-investeringen voor miljoenen euro's aan groen en bomen toegevoegd
- BIM-locatie aangepakt: kade en water herwonnen, groen en ontmoeting centraal

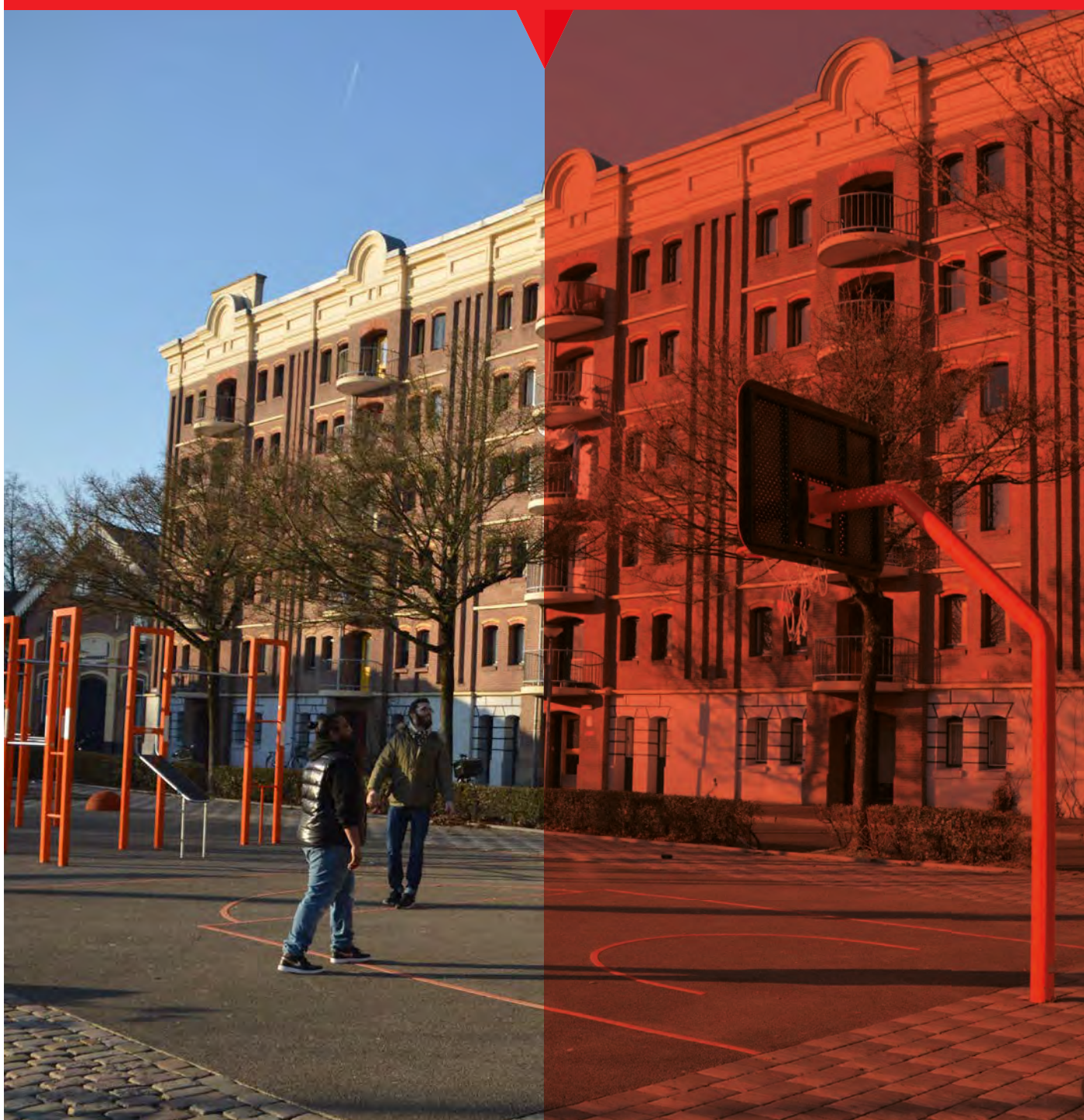
HERWINNEN OPENBARE RUIMTE

Toegankelijke stad



SPOOR 3:

GRONINGEN ACTIEF



De economie trekt aan en ook Groningen profiteert van de vooruitgang. Het aantal banen was nog nooit zo hoog en de werkgelegenheid blijft groeien. De realiteit is echter dat niet iedereen profiteert van deze gunstige ontwikkelingen.

Een grote groep mensen maakt geen deel uit van de arbeidsmarkt, is maatschappelijk niet actief. Met alle risico's van dien: armoede, schulden, eenzaamheid. Voor kinderen die opgroeien in een gezin met armoede of schulden is dit een slechte start van hun leven. Deze coalitie wil alles op alles zetten om de negatieve spiraal te doorbreken en zich richten op talentontwikkeling, activering en begeleiding naar werk. Het aanspreken van intrinsieke motivatie, wensen en mogelijkheden staan centraal. Betaald werk is niet voor iedereen haalbaar. Het belangrijkste is dat iemand een waardevolle bijdrage aan de samenleving levert. Dat kan ook in de vorm van vrijwilligerswerk.

Werk, scholing en activering hebben prioriteit. In het afgelopen jaar zijn belangrijke stappen gezet gericht op werk voor kwetsbare groepen. Het 1000-banenplan is gestart waarin de gemeente door social return on investment (SROI) en opleidingstrajecten mensen in de bijstand klaarstoomt voor werk in de sector bouw en techniek. Daarnaast zorgde de gemeente voor een groot aantal afspraakbanen voor mensen met een arbeidsbeperking. Deze coalitie werkt ook de komende periode nauw samen met de onderwijsinstellingen voor een goede aansluiting tussen school/opleiding en werk. In de maatschappelijke coalitie 'Economie en Arbeidsmarkt' gaan we verdere afspraken maken met werkgevers en onderwijsinstellingen.

We staan met onze partners voor de gezamenlijke opgave om te zorgen voor een inclusieve arbeidsmarkt. Als centrumgemeente werken we hier al aan binnen de arbeidsmarktregio Werk in Zicht. We willen de arbeidsmarktregio en de economische koepel meer integreren. We bevorderen de aansluiting arbeidsmarkt-onderwijs, waarin zowel het 'leven lang leren' en de sluitende aanpak voor werkzoekende jongeren centraal staan. Een herwaardering van het MBO en vakmanschap zijn essentieel.

Werkprogramma

Naast onze wil om mensen te stimuleren, te activeren en te begeleiden naar werk, nopen ook de tekorten op de uitkeringsgelden tot actie. We ontwikkelen een nieuw werkprogramma dat uitgaat van positief individueel maatwerk. De gemeente voorkomt met dit programma onnodige instroom in de bijstand en het onnodig lang gebruik van de bijstand. Zij gaat sneller aan de slag met mensen die gebruik maken van de bijstand en verwachten van hen een actieve houding. We stellen met behulp van het nieuwe werkprogramma het zoeken naar en krijgen van werk centraal. En scan van de arbeidsmarktwaarde maakt deel uit van de intake. Als het na 3 maanden niet gelukt is om werk te vinden, komt het Ontwikkelhuis in beeld. Hier wordt scholing en re-integratie geboden. Individueel en op maat. Werkzoekenden worden nog intensiever met het bedrijfsleven in contact gebracht. Ook zetten we in op de bestrijding van de digitale laaggeletterdheid.



Basisbaan

Naast de invoering van het nieuwe werkprogramma introduceren we de basisbaan, een experiment van vier jaar. De basisbaan is duurzame activering voor de middellange termijn van een groep mensen die nu langdurig werkloos is. Mensen die zeker iets kunnen, maar die het niet lukt om aan het werk te komen. Voorbeelden van basisbanen zijn fietssteward, buurtconciërge en klasse-assistent. Maatschappelijk belangrijk werk voor een fatsoenlijk loon.

Inkomen

We continueren de nieuwe inkomensdienstverlening met maatwerk en integraliteit. Dat kan digitaal en als daar behoefte aan is met extra persoonlijke aandacht. En we willen een zorgvuldige begeleiding van mensen die hun financiële en sociale problemen willen oplossen. We zoeken effectieve nieuwe wegen in de bijstand om de financiële onafhankelijkheid en participatie van mensen met een uitkering te verhogen en hun welzijn te bevorderen. Dat doen we door niet de regels maar ieders persoonlijke situatie leidend te laten zijn.

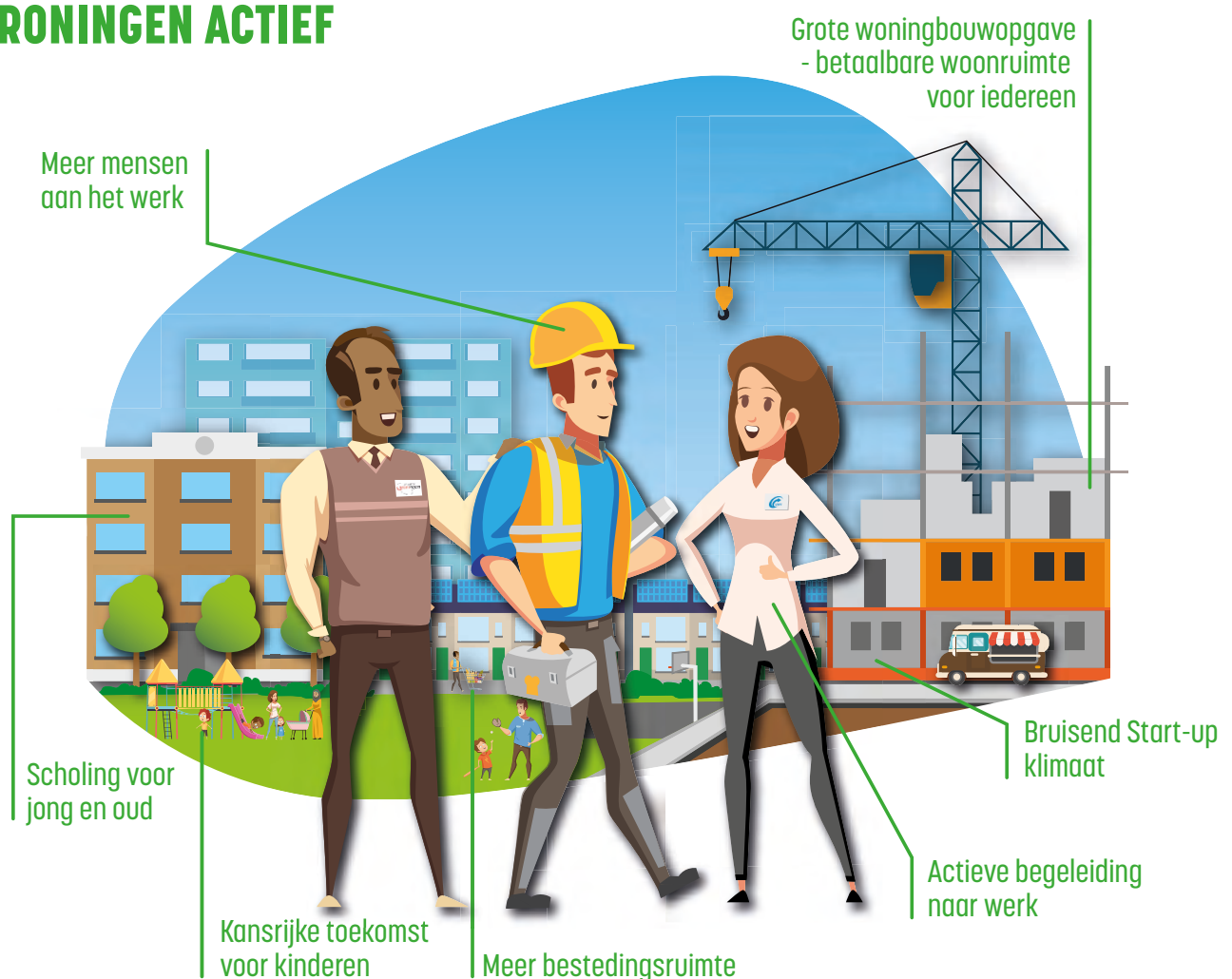
We beginnen vanuit vertrouwen en geven waar nodig tijd en ruimte om tussenstappen te maken richting werk. Mensen met een uitkering mogen iets van de gemeente verwachten en de gemeente op haar beurt ook iets van hen. We zetten zo de richting voort die is ingeslagen met bijvoorbeeld het experiment Bijstand op Maat.

Met onze investeringen in activering en introductie van de basisbaan helpen we de komende periode meer dan 500 mensen om mee te doen in de Groningse samenleving.

Resultaten

- Invoeren werkprogramma
- Invoeren basisbaan
- Meer dan 500 mensen extra geactiveerd
- Miljoeneninvestering in meer en betere begeleiding uitkeringsgerechtigden
- Social return in de wijkvernieuwingaanpak
- Betere aansluiting onderwijs-arbeidsmarkt en herwaardering van het MBO
- Actieplan sociaal ondernemen

GRONINGEN ACTIEF



SPOOR 4:

ENERGIETRANSITIE & WIJKVERNIEUWING



Het zal niemand verbazen dat wij voorop willen lopen als aardgasvrije gemeente van Nederland. Onze regio betaalt immers nog steeds de prijs voor de jarenlange intensieve gaswinning. Wij gebruiken de energietransitie als motor voor vernieuwing, versterking en herstel. Want ook Groningers moeten veilig kunnen wonen in een gezonde, groene wijk met voldoende voorzieningen.

Wijk- en dorpsvernieuwing

De energietransitie helpt ons om onze sociale en ruimtelijke opgaven, zoals vastgelegd in de wijk- en dorpsvernieuwingplannen, te behalen.

De energietransitie dwingt ons immers om onze energie-infrastructuur te herzien en investeringen te doen in wijk- en dorpsvernieuwing. Inhoudelijk, organisatorisch en financieel liggen er grote kansen om slimme combinaties te maken. Naast kansen voor beter en betaalbaar wonen in inclusieve wijken, met gemengde samenstelling, zetten we in op verduurzaamde goede voorzieningen als scholen, sportaccommodaties en wijkwinkelcentra. Bovendien wordt de openbare ruimte uitgebreid, zodat er meer ruimte is voor groen en klimaatadaptatie.

Gemengde woonwijken zijn een voorwaarde voor een ongedeelde gemeente. Met wijkvernieuwing leggen we verbindingen en verkleinen we sociale tegenstellingen. Met ruimtelijke ingrepen pakken we sociale opgaven aan. Groningen wil een stad zijn die verbindt en sociale tegenstellingen verkleint. Zorg en aandacht voor de leefkwaliteit dragen dus bij aan het welbevinden, sociale ontmoetingen en de gezondheid van de Groningers. We stimuleren daarbij gemeenschappelijk gebruik van voorzieningen als scholen en buurtcentra.

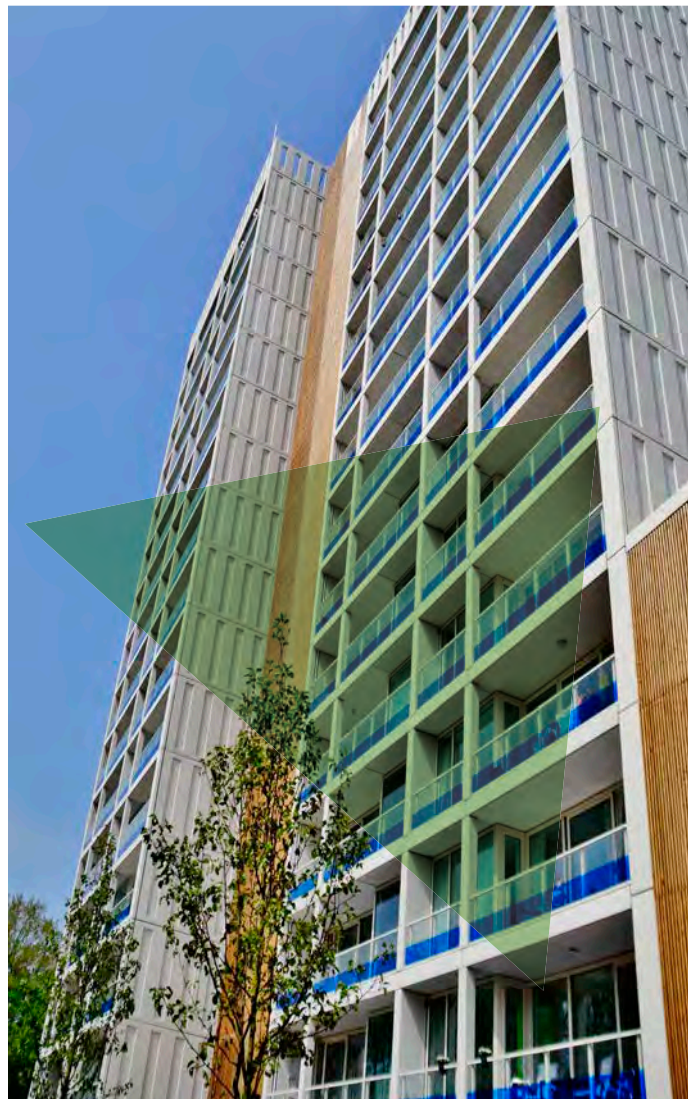
In de wijken zetten we in op breder aanbod aan sociale huurwoningen, woningen voor middeninkomens en koopwoningen. Daarnaast willen we sociale huurwoningen meer over de stad spreiden. Dat geldt ook voor bijzondere doelgroepen zoals kwetsbare personen, statushouders, woon/zorg en urgente woningzoekenden. Een meer gemengde samenstelling van de woningvoorraad in de wijken zorgt voor een beter evenwicht tussen vragende en dragende bewoners. Goede duurzame woningen dragen bij aan leefkwaliteit en betaalbaarheid. Investeringen in de energietransitie dragen zo bij aan een betere volkshuisvesting en meer sociale cohesie.

De aanpak van de energietransitie en wijkvernieuwing levert banen op. Via social return willen we dat werkzoekenden in eigen dorp of wijk hiervan

profiteren. De wijken en dorpen kunnen zelf met de inzet van vrijwilligers bijvoorbeeld wijkbedrijven en gebiedscoöperaties ondersteunen.

We stellen samen wijkenergieplannen op: draagvlak, betaalbaarheid voor bewoners en bijdragen naar draagkracht zijn leidende uitgangspunten. Bewoners en corporaties zijn de logische samenwerkingspartners. Met hen en andere partners gaan we in een maatschappelijk akkoord verdere afspraken maken over het samenbrengen van sociale opgaven in relatie tot wonen, verduurzamen en vergroenen.

De wijkvernieuwingplannen voor Selwerd, Indische Buurt/De Hoogte, Beijum en De Wijert vormen de basis voor de eerste wijkenergieplannen. De komende jaren willen we samen met bewoners ook voor Paddepoel, Vinkhuizen en Lewenborg plannen maken, zodat wijkvernieuwing en energietransitie hand in hand gaan. In Ten Post en Ten Boer wordt de basis gevormd door de dorpsvernieuwingplannen en de versterkingsopgave. We experimenteren daarbij met vergaande zeggenschap en regie van de wijk – en dorpsgemeenschappen. De komende jaren gaan wat ons betreft duizenden huizen van het gas af, te beginnen in Selwerd en Paddepoel.



De gemeente Groningen gaat een grote en actieve rol spelen in het Nationaal Programma Groningen (NPG). Voor de dorpsvernieuwing komt vanuit het NPG geld beschikbaar. Voor de invulling van de sporen energie en economie/arbeidsmarkt opteren wij voor een actieve en ambitieuze aanpak waar de gemeente haar verantwoordelijkheid wil nemen in samenwerking met andere bestuurlijk en maatschappelijke partners.

Aardbevingen

Een deel van de gemeente Groningen is aardbevingsgebied. Wij staan naast de mensen in het gebied en werken aan herstel van het vertrouwen tussen overheden en getroffen inwoners. We willen ontzorgen en coördineren, daarvoor moeten wij dan wel bevoegdheden richting betrokken instanties krijgen en zeggenschap over de benodigde middelen. Een goede communicatie is essentieel. De dorpsstafels worden voortgezet, en dorpsvernieuwing in Ten Post en Ten Boer krijgen prioriteit. We willen dat mensen die al lang wachten op duidelijkheid verder kunnen en zetten daarvoor het gewicht van de overheid in. Wij blijven ons hard maken voor een goede nieuwbouwregeling voor aardbevingsbestendig bouwen.

CO₂-neutraal in 2035

Groningen is landelijk gezien dé energieprovincie en een voorbeeld voor anderen. We stimuleren en faciliteren zowel particulieren als bedrijven, corporaties en verenigingen bij het zoeken naar de juiste oplossingen om zo slim mogelijk duurzame maatregelen te nemen. Of ze dat nu individueel doen of per straat.

Bij de energietransitie is het belangrijk dat mensen zich mede-eigenaar voelen van de maatregelen die in hun omgeving worden genomen. We zorgen er dus voor dat inwoners van de energietransitie meeprofiteren en stimuleren bewonerscollectieven en lokale coöperaties zoals Paddepoel Energiek.

Er is publieke regie nodig op de uitvoering en de financiële middelen van duurzame energieontwikkeling. Want het moet wel betaalbaar blijven voor huurders en eigenaren. We introduceren – eventueel samen met partners – passende financieringsmogelijkheden, bijvoorbeeld een duurzaamheidslening, zodat iedereen kans heeft om mee te doen. Aan het bedrijfsleven wordt een stevige bijdrage gevraagd. Het NPG biedt grote kansen om in samenwerking met bewoners, bedrijfsleven, provincie en rijk de wijk- en dorpsvernieuwing vorm te geven.

De energietransitie brengt opgaven met zich mee die leiden tot ruimtelijke effecten. Wat zijn goede locaties voor zonneparken, windmolens en energieopslag? Onder welke voorwaarden? Hoe verhoudt dit zich tot de leefomgeving en leefkwaliteit? Deze vragen komen aan de orde in de nog op te stellen Regionale Energie Strategie (RES). Met het oog op de economische en duurzame ontwikkeling van de hele regio werken wij mee aan een ambitieuze RES in de provincie Groningen, die we in overleg met inwoners en partners vorm willen geven.

Om de ambities te halen hebben we iedereen nodig. Inwoners, woningbouwcorporaties, bedrijven, maar ook wijzelf moeten ons hiervoor inspannen. We kijken met belangstelling naar de landelijke ontwikkelingen rond geothermie. Ook verkennen we met partners de mogelijkheid om restwarmte van de Eemshaven naar de stad te transporteren voor de verwarming van 50.000 woningen en we verkennen de mogelijkheden voor windmolens op Stainkoeln en Westpoort. In Meerstad-Noord onderzoeken we de mogelijkheden voor een energielandschap met bijvoorbeeld zonneweides. Er worden wijkenergieplannen gemaakt, nieuwe warmtevoorzieningen aangelegd en het gemeentelijk wagenpark wordt vergroend. We investeren de komende periode meer dan 10 miljoen euro extra in energie.

In het Klimaatakkoord is de regierol voor lokale overheden stevig geborgd in zowel de gebouwde omgeving, hernieuwbare energie binnen de RES en voor de laadinfrastructuur voor elektrisch vervoer. En dat met oog voor een wijkgerichte aanpak. We vinden dat verantwoordelijkheden die bij ons neergelegd worden in verhouding moeten staan met bevoegdheden en de beschikbaar gestelde middelen.

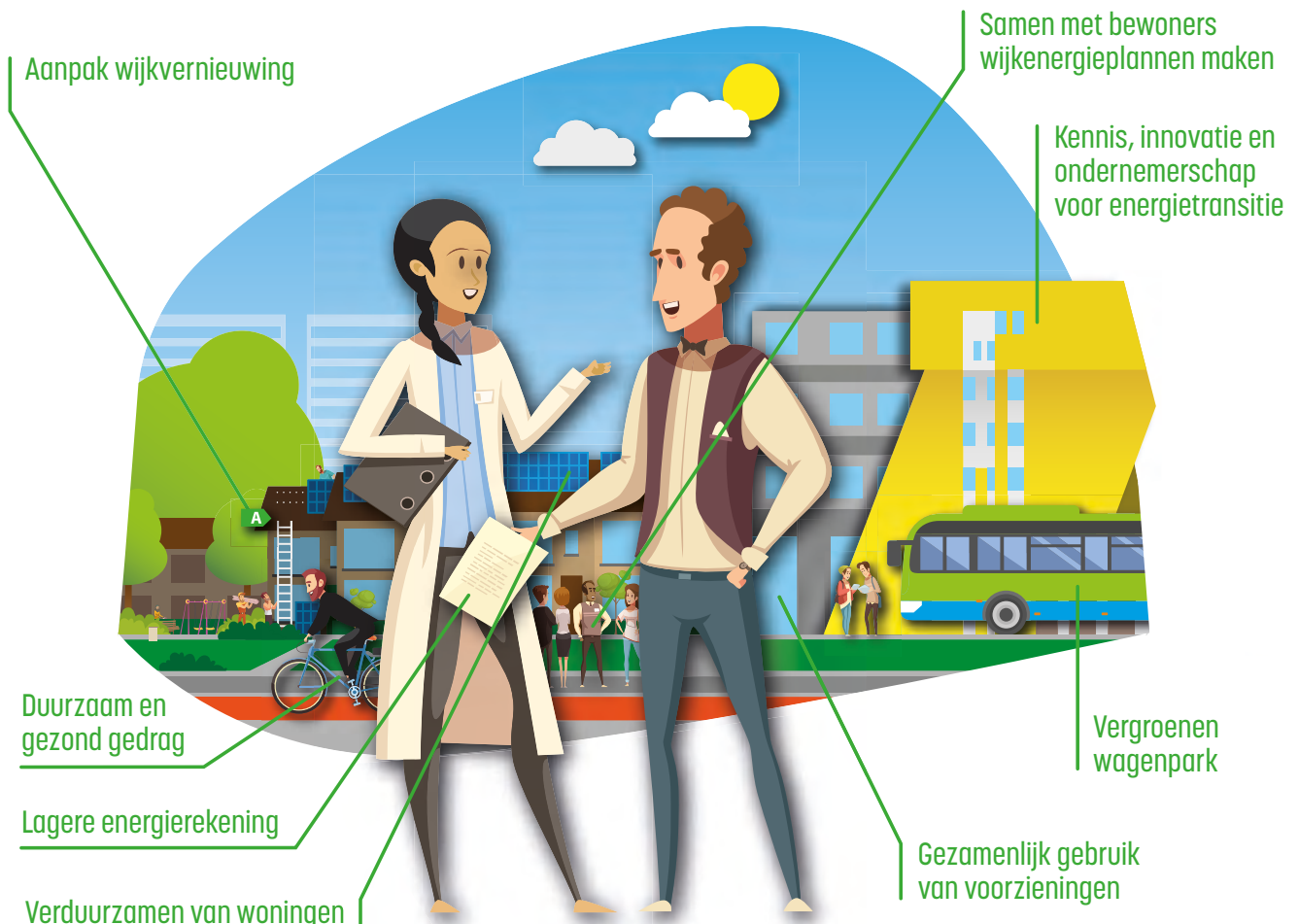
We sluiten een maatschappelijk akkoord met corporaties, energieleveranciers, bewonersorganisaties, ontwikkelaars en andere partners. Met hen gaan we verdere afspraken maken over het samenbrengen van sociale opgaven in relatie tot wonen, verduurzamen en vergroenen.

Resultaten:

- CO²-neutraal in 2035, voorlopersrol aardgasvrij
- Energietransitie aangrijpen om wijken fysiek en sociaal te verbeteren
- Miljoeneninvestering voor fysieke wijkvernieuwing
- Uitvoering wijkvernieuwingsplannen Selwerd, De Wijert, Beijum, Indische Buurt/De Hoogte: mooiere wijken op het gebied van groen, sociaal, voorzieningen, sport, ontmoeting en cohesie
- Nieuwe plannen voor Lewenborg, Paddepoel en Vinkhuizen gereed in 2021
- Betaalbare energie voor onze bewoners
- Duizenden woningen van het aardgas af, te beginnen in Paddepoel en Selwerd
- 10 miljoen extra investeringen in energie
- Passende financieringsvormen voor duurzame energieopwekking
- Maatschappelijke coalitie met energiepartijen, woningbouwcorporaties, bewoners en anderen voor een snelle en betaalbare energietransitie waarvan bewoners profiteren
- Vergroenen van het gemeentelijk wagenpark.

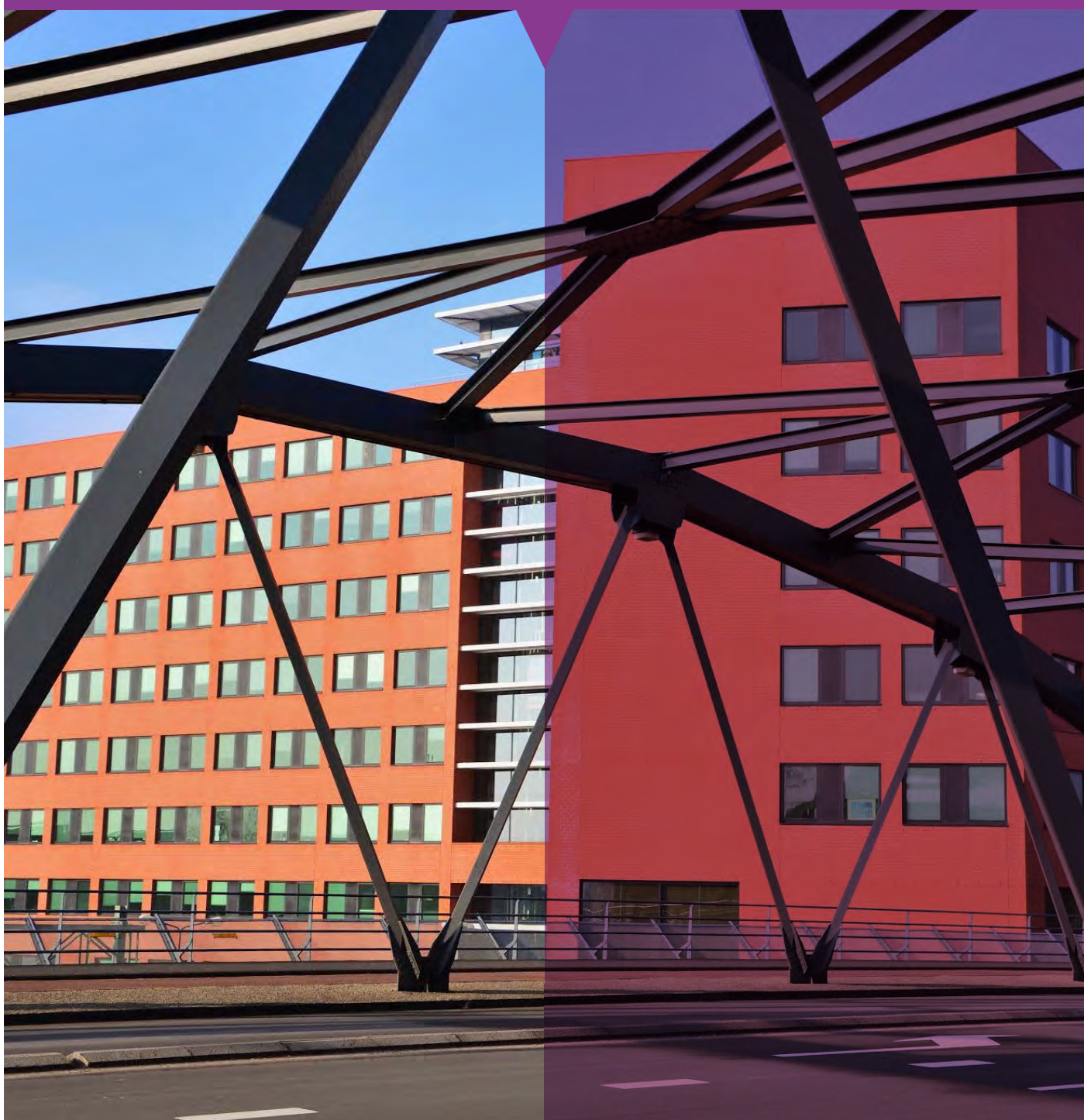


ENERGIETRANSITIE EN WIJKVERNIEUWING



SPOOR 5:

GRONINGEN ONTWIKKELT ZICH VERDER



Groningen blijft zich ontwikkelen. En dat is nodig gezien de grote opgaves waarvoor wij ons gesteld zien, zoals de wijk- en dorpsvernieuwing, energietransitie, het herwinnen van de openbare ruimte, de druk op het verkeer, de woningmarkt en het verbinden van de twee gezichten van de stad. Naast de ruimtelijke en economische ontwikkeling moeten we zorgdragen voor een goede bereikbaarheid, uitstekende voorzieningen en investeren in gezondheid en groen.

Economie

Groningen is de economische motor van het Noorden. Er is veel economische dynamiek: volop talent, bloeiende startups en nieuwe bedrijvigheid. We blijven inzetten op gezondheid, zorg, IT en energie(transition) en ook de creatieve industrie. We blijven de groei van de werkgelegenheid stimuleren; de komende jaren koersen we op een toename van 5000 banen.

Kennis, innovatie en ondernemerschap zijn de belangrijkste pijlers onder onze economie. Groningen is een kennisstad met de kennisinstellingen en de verschillende (samenwerkende) IT-bedrijven als grote werkgevers en als magneet voor talent. Ook het MKB is goed vertegenwoordigd, en vormt een banenmotor voor Noord-Nederland. Talentontwikkeling is een centraal thema in de Nederlandse economie en dé bepalende factor voor een goed vestigingsklimaat. Dat betekent dat Groningen verder moet werken aan de ontwikkeling als internationale, innovatieve kennis- en onderwijsstad. Ook de ruime aanwezigheid van internationale studenten is van invloed op het vestigingsklimaat evenals ons culturele en sportieve (evenementen)aanbod.

Wij zijn een van de grootste gemeenten van Nederland. Het intensiveren van onze netwerken regionaal, landelijk en internationaal ligt dan ook voor de hand. Groningen en onze regio kan naast de grootste steden van Nederland een zelfbewuste positie in nemen op het landelijke toneel. Internationaal gezien worden we gevonden als samenwerkingspartner.

Op het gebied van de energietransitie heeft Groningen een intierende rol: we zijn in Europees verband aangemerkt voor de Lighthouse call, een belangrijke Europese subsidie om wijken energie positief te maken. Wij blijven ons de komende jaren landelijk en internationaal profileren. In het bijzonder noemen we onze samenwerking met Duitsland, waarbij bereikbaarheid een belangrijk onderwerp van gesprek is: de verbinding Hamburg – Groningen – Amsterdam. We ondersteunen waar nodig onze bedrijven en kennisinstellingen in de internationale samenwerking, met oog voor maatschappelijke kwesties en mensenrechten. Daarnaast continueren we onze stedenbanden; we leren van elkaar en helpen elkaar.

Wereldwijd wordt gewerkt om een einde te maken aan armoede, ongelijkheid en klimaatverandering: Sustainable Development Goals (SDG). Ontwikkeldoelen over onder meer gezondheid, onderwijs, schoon drinkwater en duurzame energie moeten de wereld maken tot een betere plek in 2030. Ook wij gebruiken deze doelen waar mogelijk als kapstok voor onze eigen beleidsdoelen. Dit jaar maken wij een plan waarin wij inzicht geven in onze eigen kansen en die van onze partners op het gebied van een circulaire economie.



De Groningse economie vormt de verbinding met ruimtelijk en sociaal. Goed bereikbare, multifunctionele werklocaties zijn noodzakelijk en ook de vraag naar bedrijventerreinen, kantoren en werkplekken voor zzp'ers groeit. We creëren investeringsruimte voor verbetering van het vestigingsklimaat, in het bijzonder ontwikkelen we een visie op het profiel van bedrijventerreinen. We werken daarbij samen met de regio, om het aanbod goed op de vraag af te stemmen.

De werkgelegenheid voor functies op MBO-niveau staat onder druk. Er is een mismatch tussen vraag en aanbod. Voor meer banen op MBO-niveau investeren we in de samenwerking van bedrijven, onderwijs en overheid op thema's als zorg, bouw, techniek en energietransitie. Aandacht en waardering voor vakmanschap is belangrijk. We stimuleren de werkgelegenheid - bijvoorbeeld in maakindustrie - voor alle opleidingsniveaus, bijvoorbeeld met een aanvalsplan IT en techniek en creatieve industrie. Onze ambitie is een inclusieve arbeidsmarkt.

Wij gaan met het bedrijfsleven een maatschappelijke coalitie aan waarin wij het sociaal ondernemerschap stimuleren en vragen aan het bedrijfsleven publieke waarden te omarmen: werkgelegenheid is van belang, maar wel met oog voor volwaardige en duurzame banen, zodat iedereen kan meeprofiteren van de economische groei.

Onze aantrekkelijke, historische binnenstad heeft een boven regionale winkel- en verblijfsfunctie en verandert meer en meer van een 'place to buy' naar een 'place to be'. Deze kracht wordt versterkt door de herindeling: er worden complementaire woon-, werk- en leefmilieus en een groot aantrekkelijk landelijk gebied toegevoegd. De bestaande regelingen voor koopzondagen blijven overigens van kracht in Groningen, Haren en Ten Boer. De komende twee jaar gebruiken we om wensen en mogelijkheden rondom koopzondagen te inventariseren. Dan nemen we een besluit over de winkeltijdenverordening.

Wij sluiten een maatschappelijke coalitie om in nauwe samenwerking met onze partners in onderwijs en bedrijfsleven de economie aan te jagen, met de volgende uitgangspunten:

- Inzetten op het aantrekken en behouden van talent. Groningen is en blijft City of Talent
- Inzetten op onderwijsinnovatie, gericht op trends en de huidige mismatch op de arbeidsmarkt: het onderwijssysteem wordt flexibeler, leven lang leren en nieuwe vaardigheden op alle onderwijsniveaus
- Stimuleren van ondernemerschap, innovatie en experimenten; Groningen als proeftuin
- Het doorzetten van digital city
- Stimuleren van technologische ontwikkelingen, zoals de digitale transformatie, energietransitie, verdere verduurzaming en klimaatadaptatie



Agrarische sector/Landbouw

De agrarische sector komt de komende jaren voor nieuwe uitdagingen te staan, waarbij de gemeente ondersteunt. De klimaatverandering noopt tot aanpassingen aan verzilting en extremer weer. De energietransitie biedt kansen voor het verduurzamen van de bedrijfsvoering en een bijdrage aan de circulaire economie.

Deze coalitie streeft naar een agrarische sector die economisch rendabel is, die voldoende en gezond voedsel voortbrengt en een positieve bijdrage levert aan de kwaliteit van landschap en milieu. Schaalvergroting is niet het uitgangspunt, bestaande (familie)bedrijven krijgen de kans om zich om te vormen tot duurzame, omgevingsgerichte bedrijven. Met aandacht voor slimme innovatie en precisielandbouw voor een betere benutting van landbouwgrond.



De komende periode gaan we in gesprek met boerenbedrijven en vertegenwoordigers van natuur- en milieuvanorganisaties en de kennisinstellingen, om gezamenlijk agrarisch beleid te formuleren waarbij een omslag gemaakt wordt naar een innovatieve kringlooplandbouw, en naar een zoveel mogelijk biologische, natuurinclusieve en diervriendelijke sector. We hebben aandacht voor doelsoortbeleid en stimuleren landbouw en veeteelt die bijdragen aan een rijke natuur, die tot uiting komt in de aanwezigheid van weidevogels.

Herkomst en waardering van voedsel is een belangrijk thema. Daarom willen we in de hele gemeente ruimte geven aan nieuwe initiatieven. Lokaal voedselbeleid kan de relatie tussen de stad en haar omgeving meerwaarde geven. Mooie voorbeelden zijn het Europese project Reframe, waarbij duizenden maaltijden voor onder andere het UMCG uit de regio betrokken worden, de Ommelander Markt en de zelfoogsttuin van de Coöperatie Woldwijk in Ten Boer.

We hebben oog voor de dieren in onze gemeente, of het nu gaat om huisdieren, dieren in het wild of om dieren die voor consumptie worden gehouden en verhandeld. Het verminderen van de consumptie van dierlijke producten bevordert niet alleen het dierenwelzijn, het heeft ook effect op het tegengaan van de klimaatverandering. Voor de plezierjacht is in de gemeente geen plek.

Bereikbaarheid, openbaar vervoer en verkeer

Wil Groningen economisch floreren dan is een goede bereikbaarheid noodzakelijk. We investeren in en maken plannen voor de verbetering van de infrastructuur.

Openbaar vervoer. Een goed ov-systeem is een voorwaarde voor een leefbare en bereikbare gemeente en vormt een maatschappelijk bindmiddel. Ons doel is een frequent en fijnmazig systeem met grote capaciteit voor de verbindingen tussen de economische centra binnen en buiten de stad. We maken een nieuwe ov-visie waarin we het belang van de bereikbaarheid van onze wijken en dorpen onderstrepen. We ontwikkelen een knooppuntenmodel voor haltes in wijken en dorpen om zo de OV-bereikbaarheid te bevorderen. De knooppunten kunnen verbonden worden met kleinschaliger vormen van vervoer, zodat ook verplaatsingen binnen wijk of dorp makkelijker wordt. We verkennen hoe het OV-bureau deze ketenmobiliteit kan bevorderen, bijvoorbeeld door het aanbieden van deelauto's en deelfietsen.

We treffen voorbereidingen voor een schaa sprong in het openbaar vervoer, waarbij we nauw samenwerken met onze partners in het OV-bureau. We kijken naast het doorzetten van het huidige model naar hoogwaardige alternatieven als een tram, lightrail, Non-Rail SuperCapacitors, ART (Autonomous Rapid Transit) en andere innovatieve en duurzame vervoersconcepten. De komende periode zetten we stevige stappen in een betere spoorverbinding tussen de Randstad, Groningen en Noord Duitsland.

Aanpak Ring Zuid. Het plan ARZ kwam tot stand na een intensief proces en kreeg uiteindelijk brede steun in de gemeenteraad. We zien erop toe dat dit vastgestelde plan zo snel mogelijk wordt uitgevoerd. De kwaliteit van het plan staat niet ter discussie, zoals de verdiepte ligging en de optimalisaties: extra groen Julianaplein, volledige aansluiting Europaweg, fietstunnel Esperanto-overgang, Papiermolentunnel en het Zuiderplantsoen. Wij houden vast aan de afspraak dat de gemeente geen financiële risico's voor dit project draagt.

Het is belangrijk dat de werkzaamheden zo snel mogelijk worden hervat. Met als voorwaarde dat kwaliteit en veiligheid geborgd zijn. De vertraging raakt op dit moment vooral de omwonenden van de Ringweg. De gemeente moet opkomen voor hun belangen en hen bijstaan met informatie en ondersteuning. Goede communicatie door het project ARZ en aannemer CHP is daarbij erg belangrijk.

Aanpak ring west. Na de succesvolle afronding van de oostelijke en noordelijke ring en na de afronding van de aanpak ring zuid volgt de aanpak/ombouw van de westelijke ringweg. Randvoorwaarde bij deze aanpak is een goede verbinding tussen de wijken Vinkhuizen en Paddepoel. In samenspraak met omwonenden geven we vorm en inhoud aan verbetering van de leefbaarheid, de verkeersveiligheid, betere fietsverbindingen en vergroening. Vanwege het belang voor de bereikbaarheid van de stad en de financiële inzet, werken we vanzelfsprekend nauw samen met de provincie.

Spoorzone/Stationsgebied Ten zuiden van het hoofdstation ligt een gebied van 3.5 hectare, dat herontwikkeld wordt. In het project Spoorzone is in samenspraak met bewoners van de Rivierenbuurt een structuurschets gemaakt die de komende periode wordt uitgewerkt. Om het gebied autoluw te ontwikkelen komt er een ondergrondse parkeergarage aan de zuidkant van het stationsgebied. En we maken snel een ontsluitingsroute die de Rivierenbuurt ontlast.

Groningen Airport Eelde. Eind 2017 heeft de raad besloten om de aandelen in Groningen Airport Eelde (26%) te vervreemden. Daarmee doen we afstand van de daaraan verbonden rechten en plichten. We voeren het raadsbesluit uit en zien er kritisch op toe dat de middelen die in 2017 zijn toegekend, worden aangewend voor het gekozen investeringsscenario. Het proces van vervreemding wordt afgerond en er volgen logischerwijs geen aanvullende investeringen in het vliegveld.

Wonen

Een goed en betaalbaar huis in een leefbare buurt is een belangrijke basisbehoefte voor iedere inwoner. Toch hebben gezinnen, starters, ouderen en studenten moeite de juiste huisvesting te vinden. In nieuwe wijken willen we dat er verschillende woningen voor verschillende doelgroepen worden gebouwd. En ook bij wijkvernieuwing willen we rekening houden met de samenstelling van de bevolking. We willen de doorstroom op de woningmarkt bevorderen door het toevoegen en mengen van koopwoningen, sociale huurwoningen, sociale koopwoningen en (middel) dure huurwoningen. Dat betekent een gerichte inzet op gemengde wijken in bestaande én in nieuwe wijken. Omdat er veel vraag is naar sociale huurwoningen hebben we de ambitie om van de jaarlijkse woningbouwopgave 30% sociale huurwoningen te realiseren.

De verandering in de samenstelling van de samenleving – langer thuiswonende ouderen en kleinere huishoudens bijvoorbeeld – zorgen voor andere eisen aan de hoeveelheden en de vorm van woningen. We denken aan woonvormen voor verschillende generaties waar ouderen en studenten iets voor elkaar kunnen betekenen. Vormen van particulier opdrachtgeverschap of andere gezamenlijke wooninitiatieven willen we stimuleren en faciliteren.

Kijkend naar de balans in de stad en het ommeland gaat deze coalitie voor een compacte stad en compacte dorpen: dus geen nieuwe woningbouwlocaties maar ruimte voor inbreiding en transformatie. In de stad zijn dat de locaties Stadshavens (Eemskanaalzone) en Suikerfabriekterrein. We willen voor deze locaties meer openbare ruimte en we leggen de ambities voor groen vast: bijvoorbeeld de aanleg van parken, de hoeveelheid snippergroen en de verhouding tussen collectief groen en privé groen. De groene ruimte tussen Groningen, Haren en Ten Boer koesteren we en daar wordt wat ons betreft niet gebouwd.



De komende jaren worden duizenden woningen toegevoegd in de nieuwe gemeente. Dit is nodig om het tekort aan woningen terug te dringen. Belangrijke gebiedsontwikkelingen daarbij zijn Meerstad, Stadshavens, Suikerfabriekterrein en de Reitdiepzone.

Meerstad. We gaan door met Meerstad. De hoge ambitie op het gebied van groen en water handhaven we. We willen ruimte geven voor meer woningen in het sociale- en middensegment. De nieuwe, verkeersveilige verbindingsweg tussen Meeroevers en de stad wordt de drager van een nieuw groen en gemengd woonmilieu.

Stadshavens. De zone rond het Eemskanaal tussen Meerstad en de binnenstad speelt een belangrijke rol om de vraag naar stedelijk wonen en werken in onze gemeente te faciliteren. We geven de komende jaren prioriteit aan de ontwikkeling van deze zone. Een gemengde woon- en werkomgeving met veel aandacht voor groen en openbare ruimte is onze ambitie.

Suikerfabriekterrein. Voor de ontwikkeling van het Suikerfabriekterrein blijven we inzetten op een stedelijke mix van wonen, werken, cultuur, evenementen, natuur en onderwijs. We starten deze periode met investeringen in de infrastructuur om een eerste woonbuurt te kunnen bouwen.

Reitdiepzone biedt kansen voor honderden nieuwe woningen voor studenten, gezinnen en ook in de sociale en middenhuur. We vinden het van belang dat deze nieuwbouw goed wordt ingepast in de omgeving en er veel aandacht is voor de openbare ruimte.

De overheid heeft een belangrijke rol in de borging van een eerlijke en rechtvaardige woningmarkt. De huidige trend laat echter wat anders zien. Aan de ene kant boeken private ontwikkelaars grote winsten, aan de andere kant moeten corporaties en overheid geld toeleggen om de kwaliteit van de voorzieningen op peil te houden en om te zorgen voor huisvesting van groepen die op de vrije markt geen kans maken. De winsten liggen bij de private ontwikkelaars en de verliezen worden gedragen door de publieke partijen.

Natuurlijk blijven private ontwikkelingen en particuliere initiatieven noodzakelijk, maar een verschuiving van economisch rendement naar maatschappelijk rendement moet meer centraal staan. Bij nieuwe gebiedsontwikkelingen zoeken we naar mogelijkheden om investeringen, risico's en opbrengsten eerlijk tussen private en publieke partijen te verdelen. Bij ontwikkelingen in de bestaande stad willen we zoeken naar een meer eerlijke verdeling van de lasten van publieke voorzieningen. Als een ontwikkeling veel fietsen en fietsverkeer aantrekt, is het logisch dat een ontwikkelaar een bijdrage levert aan fietsvoorzieningen voor bewoners en bezoekers.

Wanneer ontwikkelaars renderende projecten starten op winstgevende locaties zoeken wij naar een manier om een bijdrage te vragen aan de inrichting van de openbare ruimte en sociale ontwikkelingen binnen of buiten het project. Op deze manier willen we de inclusiviteit van de woningmarkt én de betaalbaarheid van projecten in stad en dorpen op peil houden.

Jongerenhuisvesting

Centraal staat dat er voldoende jongerenhuisvesting beschikbaar moet zijn. We gaan door met het programma Campus Groningen waarmee de groei aan studenten in de stad wordt opgevangen en jongeren goede en betaalbare huisvesting krijgen. Bovendien kunnen we dan ook woonwijken ontlasten van verdere woningonttrekkingen. In sommige buurten bekijken we of er na onttrekkingen voor kamerverhuur woningen toegevoegd kunnen worden aan de reguliere woningmarkt. De nieuwe verhuurdersvergunning biedt mogelijkheden om ongewenst verhuurdersgedrag stevig aan te pakken. Veel studentenhuisvesting is in particuliere handen. Kamerverhuurders zijn wat ons betreft van onbesproken gedrag, dus zij discrimineren niet. We gaan terughoudend om met short stay en accepteren niet dat short stay wordt gebruikt om rechten van huurders in te perken.

Groningen biedt internationale studenten een warm welkom. In navolging van het Convenant Studenten en Jongerenhuisvesting wordt met de onderwijsinstellingen en studentenorganisaties een uitvoeringsprogramma opgesteld. De basisafpraak is dat de gemeente verantwoordelijk is voor het structurele aanbod van huisvesting en de onderwijsinstellingen zorgen voor een beheersbare toestroom van internationale studenten.

Onderwijs

Wie Groningen zegt, zegt onderwijs. Groningen is de onderwijsstad van Nederland bij uitstek met haar universiteit, hogeschool en ROC's, die een keur aan opleidingen aanbieden. Belangrijk voor de persoonlijke ontwikkeling van mensen, voor de werkgelegenheid, als vestigingsfactor voor bedrijven, voor de internationalisering.

Goed onderwijs is essentieel voor de toekomst van onze kinderen in de gemeente. Daarom willen we een actieve rol innemen. We willen alle jonge kinderen een best mogelijke start in het onderwijs geven. Goed onderwijs is een belangrijk middel om de effecten van armoede en kansenongelijkheid te verkleinen. Alle kinderen hebben recht op goed onderwijs, ongeacht hun achtergrond of het inkomen van de ouders. Scholen kunnen een grote rol spelen bij het veilig en gezond opgroeien van kinderen. Er is geld voor 2 dagen vroegen voorschoolse educatie voor elk kind, ook als de ouders niet werken. We harmoniseren de kinderopvang en het peuterspeelzaalwerk. Hiermee zorgen we dat kinderen al vroeg samen leren spelen en voorkomen we dat kinderen op de basisschool beginnen met een (taal) achterstand.

We maken met scholen afspraken over het tegengaan van segregatie: scholen in gemengde wijken hebben naar ons idee een gemengd leerlingenbestand.

Ook zetten we in op een stevige democratiseringsslag: meer betrokkenheid van en zeggenschap voor ouders, leerlingen en docenten. En we gaan ervan uit dat de overige randvoorwaarden, zoals eerlijke arbeidsvoorwaarden voor leerkrachten en ondersteunend personeel, op orde zijn.



Scholen vormen een gemeenschap en zijn een belangrijke ontmoetingsplek voor kinderen én voor ouders. We zien de scholen als partners, die een belangrijke rol spelen in het positief opgroeien en we zien een duidelijke link met jeugdhulp. Scholen kunnen signaleren en opvangen. Ook kunnen scholen zorgen dat initiatieven een plek krijgen in buurt, bijvoorbeeld moestuinen.

Gemeenten en schoolbesturen hebben een gedeelde verantwoordelijkheid voor de kwaliteit van de schoolgebouwen. We kiezen voor betere, modernere en duurzamere schoolgebouwen. Daar komt bij dat een deel van de gebouwen toe is aan renovatie en modernisering en daarvoor willen wij middelen beschikbaar stellen. Wij werken samen met onze partners toe naar een integraal huisvestingsplan (IHP), waarbij we vooruitkijken naar de komende 20 jaar. Dit maakt een meerjarige planning mogelijk en weten scholen waar ze aan toe zijn. Verduurzaming is hierbij een vliegwiel bij het aanboren van externe en alternatieve financiering.

Cultuur

Groningen is de culturele hoofdstad van het Noorden met een aantal topinstellingen en met topevenementen, zoals het internationaal vermaarde Eurosonic/Noorderslag, het NNT/Club Guy&Roni, Noorderzon en Het Houten Huis. We maken ons hard om onze culturele parels een goede plek te geven in het Rijkscultuurbeleid.

Maatschappelijke coalitie

Samen met partners in het onderwijs willen we segregatie tegengaan. Toegankelijkheid voor elk kind van elke vorm van onderwijs is cruciaal. Betrokkenheid en participatie vinden wij belangrijk. We gaan op zoek naar nieuwe vormen van zeggenschap met het onderwijs. Samen met de partners gaan wij toewerken naar een 20-jarige integraal huisvestingsplan (IHP). Hierdoor kan er meerjarig gepland worden en weet een school waar men aan toe is. Verduurzaming is een belangrijk vliegwiel hierbij. Evenals het aanboren van externe en alternatieve financiering.

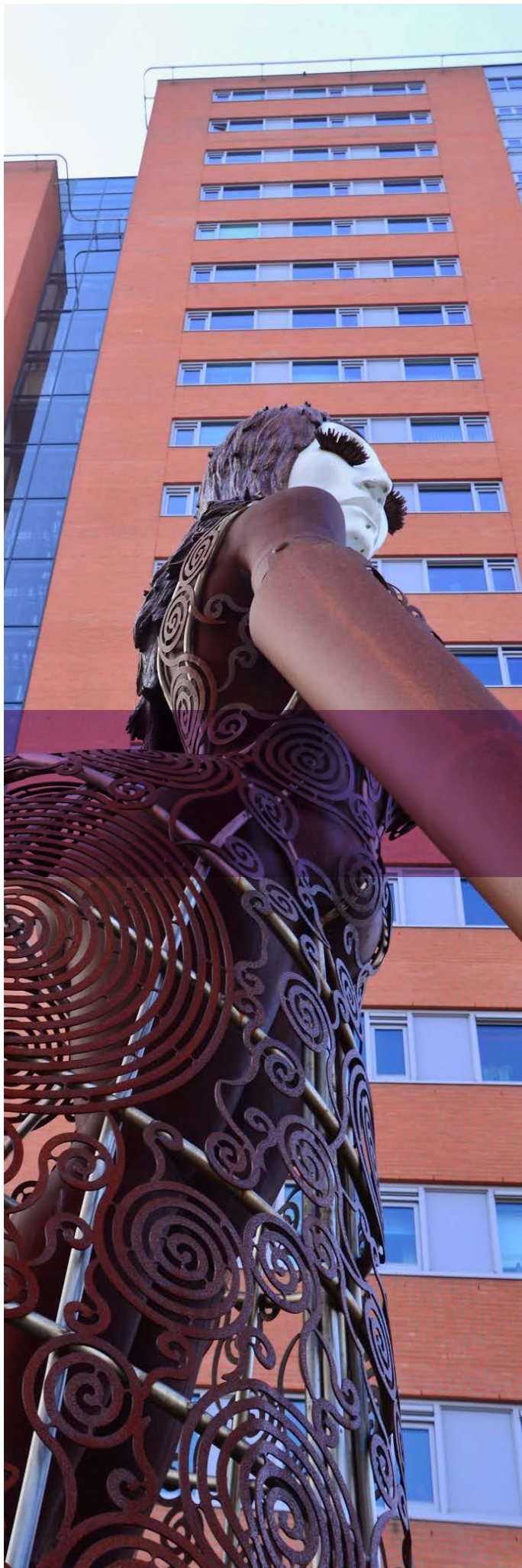
Maar ook het NNO in Korreweg Klassiek en het project De Wijk de Wereld zijn van grote waarde. We hebben een breed scala van instellingen, van literatuur en dans tot Groninger taal en cultuur. De breedte van het aanbod is de kracht van Groningen als Cultuurstad.

Cultuur is overal. Het is de manier waarop we met elkaar omgaan, de verhalen die we elkaar vertellen en hoe we betekenis geven aan ons leven. Cultuur verbindt. In de nieuwe gemeente Groningen zijn nieuwe verhalen te vertellen. Deze verhalen worden gedeeld op culturele evenementen en in culturele instellingen. Daar komen mensen bij elkaar om te genieten en zich te verwonderen. Daarbij staat de toegankelijkheid voor alle inwoners voorop: van stad tot wijk tot dorp en van jong tot oud. We behouden kleinschalige culturele voorzieningen in wijken en dorpen.

Om ook in de toekomst een bruisend cultureel klimaat te blijven houden, we inzetten op de ontwikkeling van kunstenaars. Daarvoor zijn eerlijke arbeidsvoorwaarden en waardering voor kunstenaars essentieel. We willen naast kunstenaars gaan staan, erkenning en hulp bieden die zij verdienen, zorgen voor betaalbare atelierruimte. We willen voldoende faciliteiten om grote culturele evenementen aan te bieden, maar willen ook een creatief broeinest zijn voor jong talent, met als mooi voorbeeld de Biotoop in Haren. We gaan door met het ontwikkelen van broedplaatsenbeleid en leggen de verbinding met de creatieve industrie.

Cultuur is belangrijk voor onze leefkwaliteit. Cultuur is bepalend voor onze aantrekkelijkheid. Wij willen een verbindend, toegankelijk en ambitieus cultuurbeleid. We gaan daarom door met de planontwikkeling van de nieuwe Oosterpoort. Binnen het Stedelijk Investerings Fonds zetten wij een vastgesteld percentage van de investeringen in op kunst. De Noordelijke samenwerking wordt verder uitgebouwd. Om een aantrekkelijke culturele regio te blijven is het goed om de krachten te bundelen ook richting landelijke politiek. Dat is goed voor Noord-Nederland en voor Groningen.

Ook maken wij ons hard voor het faciliteren van de amateurkunsten. Het zijn de koren en de toneelgroepen die menig buurthuis in de wijken en dorpen verrijken en inwoners bij elkaar brengt. Culturele instellingen richten zich steeds meer op hun maatschappelijke rol. Wij zien dat steeds meer culturele instellingen als de Oosterpoort, het Groninger Museum en Vrijdag actief zijn in wijken en een breder publiek trekken.



Die ontwikkeling moedigen wij van harte aan. Kunst en cultuur toegankelijk maken voor een breed publiek en cultuureducatie hebben prioriteit. De jeugd brengen we zoveel mogelijk met cultuur in aanraking door structurele regelingen voor muziek – en cultuureducatie. We continueren de cultuurhopper waarbij basisschoolleerlingen voor een gering bedrag of gratis een aantal kunst- en cultuurlessen volgen

Cultuurhistorie, monumenten en architectuur

De geschiedenis van onze stad en onze dorpen zegt iets over onze identiteit. Wij koesteren onze cultuurhistorie: de monumenten, de landschappen en de archeologie. We stellen deze periode extra middelen beschikbaar voor de uitvoering van de erfgoednota.

Cultuurhistorie wordt vaak als uitgangspunt genomen voor stadsontwikkeling. Wij waarderen de samenwerking met diverse erfgoedorganisaties en historische verenigingen. Wij zijn extra alert op de cultuurhistorische waarden in relatie tot de versterkingsopgave in Ten Boer.

Wij willen een ambitieus en zorgvuldig architectuurbeleid, in de binnenstad, de wijken en de dorpen. In het nieuwe beleid bouwen we voort op de ingezette koers bij welstand en met (publieks) prijsvragen.

2019 is het jaar van de oplevering van het Groninger Forum, dé ontmoetingsplek voor jong en oud in het hart van de binnenstad. De oplevering van het Groninger Forum én de nieuwe oostwand grijpen we aan om onze ambities met het bouwen en de openbare ruimte te verkennen. De herinrichting van de Grote Markt en de ontwikkeling van de noordwand geven uitdrukking aan deze verkenning.

Evenementen

Groningen is een echte evenementen stad. Wij bieden ruimte aan evenementen omdat zij zorgen voor aantrekkingskracht buiten en voor sociale samenhang binnen de gemeentegrenzen. Belangrijk hierbij is dat de overlast voor de omgeving zoveel mogelijk wordt beperkt. Voor een goede balans tussen de verschillende belangen vinden wij spreiding van evenementen, goede communicatie en technologische innovatie noodzakelijk. Ook onze dorpen hebben een gevarieerd aanbod aan evenementen, vaak door vrijwilligers georganiseerd. De gemeente moet de procedures voor alle evenementen snel en soepel laten verlopen.

Sport

Sport brengt mensen samen en heeft een belangrijke plek in de sociale netwerken in wijken en dorpen. Voldoende bewegen en gedrag leveren een positieve bijdrage aan de gezondheid; fysiek en mentaal. Er zijn echter grote verschillen in sportdeelname en in andere aspecten van een actieve, gezonde levensstijl. We willen deze verschillen verkleinen en richten onze focus op nog-niet-actieve Groningers met lage inkomens of financiële zorgen en op mensen met een beperking.

Iets meer dan de helft van alle Nederlanders organiseert zijn eigen sportbeoefening: in de openbare ruimte, bij een fitnesscentrum, klimhal of in een bootcampclubje. De sportbehoefte van onze inwoners en de manier waarop de mogelijkheden voor sport en beweging worden aangeboden zijn aan het veranderen. De openbare ruimte moet daarom zo ingericht worden dat hij maximaal uitnodigt tot sporten en bewegen.

Groningen kent daarnaast een bloeiend verenigingsleven dat grotendeels draait op vrijwilligers. We koesteren en ondersteunen deze burgerkracht en sociaal (sport) kapitaal. Verenigingen en sportclubs hebben een verbindende rol in buurten en dorpen. We onderstrepen het belang van het open club-principe, dat gericht is op een open cultuur, uitgaat van de vraag en gericht is op samenwerking. We vragen sportclubs en verenigingen om het voor iedereen mogelijk te maken om te sporten. Discriminatie en (seksueel) geweld wordt actief tegengegaan.

Sportverenigingen en sportorganisaties hebben ook een belangrijke sociaal-maatschappelijke functie en zij kunnen bijdragen aan een gezonde leefstijl van hun (vaak jonge) leden.

We willen ook dat zij een alliantie aangaan met het onderwijs: het creëren van een gezonde en veilige omgeving voor jongeren, een inclusieve cultuur middenin de samenleving van stad en dorp. Scholen onderwijzen werkvormen waarin bewegen en leren worden gecombineerd. We helpen scholen met de inrichting van de pleinen: groen en uitnodigend voor beweging. Ook maken we een veilige schoolomgeving waar kinderen zoveel mogelijk lopend of op de fiets kunnen komen. Wij stimuleren in de wijk brede samenwerking tussen sportclubs onderling en met hun partners in onderwijs, buitenschoolse opvang, welzijnsinstellingen en culturele organisaties. Onderdeel van de Alliantie Gezond en Sportief Groningen is dat school – en sportkantines gezond(er) eten en drinken verkopen. En: de rookvrije generatie begint uiteraard juist hier.

Wij zorgen goed voor de bestaande sportvelden, zwembaden en sporthallen en de toegankelijkheid hiervan. Deze sportaccommodaties worden slimmer en intensiever gebruikt: wij gaan door met Beter Benutten. Speciale aandacht voor de kleine kernen moeten ervoor zorgen dat ook in de dorpen het niveau van de sportvoorzieningen op peil blijft.

We waarderen het positieve topsportklimaat in Groningen en hebben oog voor uitzonderlijk talent, bijzondere prestaties en gave sportevenementen. Zij verrijken onze gemeente en wij stimuleren evenementen die een duidelijke sociaal-maatschappelijke bijdrage leveren: evenementen waarbij veel mensen betrokken zijn, als deelnemer of vrijwilliger. Gemeenschapszin is een kenmerkend aspect evenals een gedeelde identiteit.

Veiligheid

Dat mensen zich veilig voelen in de stad of dorp, in hun buurt, straat en huis is van essentieel belang voor welbevinden. De zorg voor veiligheid is een kerntaak van de gemeente en die verantwoordelijkheid dragen we samen met vele partners. Er is de afgelopen jaren fors geïnvesteerd in veiligheid. Onze inwoners voelen zich relatief veilig. Dat neemt niet weg dat we op enkele thema's moeten investeren, zoals het verbinden van zorg en veiligheid, de bestrijding van ondermijnende criminaliteit, aanpak van overlast van jeugdgroepen. Ook de veiligheid in de wijk geven wij aandacht en we betrekken actief de bewoners bij veiligheidsthema's in hun eigen leefomgeving. We stimuleren veiligheid en leefbaarheid zowel in de fysieke inrichting als rond sociale vraagstukken.

We bereiden een meerjarenplan voor op het gebied van openbare orde & veiligheid en we investeren in de versterking van toezicht en handhaving.

Het netwerk van hulpverleners in de wijken speelt een belangrijke rol bij de aanpak van verwarde personen. De samenwerking met de politie daarbij is zeer relevant. Zorgwekkende signalen vroeg oppikken en kwetsbare mensen eerder voorzien van passende zorg en ondersteuning is de beste aanpak.

We gaan door met het huidige beleid voor coffeeshops. Groningen heeft zich eerder gemeld voor het experiment met de gecontroleerde wietteelt. We willen kijken of en hoe op kwaliteit gecontroleerde wiet aan coffeeshops geleverd kan worden zonder criminele inmenging en wat het (gezondheids-) effect hiervan is.

Onze deelname aan het experiment hangt af van de uiteindelijke invulling van het landelijke experiment. Daarnaast willen we aandacht voor het terugdringen van overlast en drugsgerelateerde ondermijnende criminaliteit. Ook blijven we ons inzetten voor het aanpakken van mensenhandel.

Groningen biedt alle mensen een veilige haven, ook hen die op de vlucht zijn voor oorlog of onderdrukking. Tijdens hun asielpcedure zijn vluchtelingen onderdeel van onze gemeente. Zolang er door gaten in de Vreemdelingenwet en het asielbeleid vluchtelingen op straat terechtkomen, blijft de gemeente Groningen noodopvang aan hen bieden.

Gezien onze grensoverschrijdende betrokkenheid en internationale kennisontwikkeling continueren we het project Shelter City.

Privacy

Dataverzameling- en analyse worden steeds belangrijker. Ook de gemeente Groningen maakt als 'smart city' veel gebruik van allerlei datastromen om beter beleid te maken. Hierbij is de bescherming van persoonsgegevens altijd randvoorwaardelijk. Mensen moeten weten welke data van hen worden opgeslagen en met uitzondering van het sociaal domein zijn data in principe niet terug te leiden naar personen. De duur van opslag van data moet altijd getoetst worden aan het doel. Op deze manier combineren we de enorme potentie van 'smart city' met een verantwoord privacy-beleid.

Cameratoezicht

Cameratoezicht, indien ingezet, maakt deel uit van een breder pakket aan maatregelen om overlast te voorkomen. We continueren beleid en werkwijze voor cameratoezicht. De raad besluit per geval over mogelijke uitbreiding.

Centrale vuurwerkshows

We willen minder overlast en schade voor mens en dier door geluid, luchtvervuiling en afval tijdens oud & nieuw. Om dat te bereiken willen we nader onderzoeken of bijvoorbeeld vuurwerkshows op centrale plekken en uitbreiding van vuurwerkvrije zones een optie is. Dat scheelt niet alleen overlast en schade, maar ook inzet van politie en gemeente.

Diversiteit

Groningen is een bruisende gemeente met een open karakter. Waar iedereen gelijkwaardig, veilig en thuis is; waar iedereen kan zijn wie hij of zij wil zijn. Het is niet voor iedereen vanzelfsprekend om ongestoord hand in hand te lopen met degene van wie je houdt. Ook bij het vinden van een baan spelen afkomst, culturele achtergrond en beperking soms een nadelige rol. Ons uitgangspunt is dat diversiteit loont en onze samenleving sterker maakt. Wie je bent, waar je vandaan komt, wat je gelooft mag geen belemmering zijn om volop mee te doen in de Groningse samenleving. Er ligt hier dan ook een opgave voor de integratie van statushouders.

We willen dat de gemeentelijke organisatie het goede voorbeeld geeft als het gaat om de juiste afspiegeling van onze samenleving. We stellen een actieplan op om de diversiteit van de gemeentelijke organisatie te bevorderen en diversiteit wordt nog sterker een integraal thema in alle beleidsterreinen.

We hechten grote waarde aan educatieve diversiteitsprojecten voor scholen en willen hierin samen met onze partners optrekken. Om diversiteit te bevorderen onder werkgevers wordt jaarlijks de Diversiteitsprijs uitgereikt

Er is actieve inzet nodig om discriminatie tegen te gaan en emancipatie te bevorderen. Ter versterking van de maatschappelijke positie van vrouwen met een migratieachtergrond gebruiken we een ketenbenadering. We beschouwen zelforganisaties van minderheden als waardevolle partners bij het vormgeven van het minderhedenbeleid.

Afvalinzameling

Nederland streeft naar een afvalloze samenleving. Op dit moment wordt door bron- en nascheiding ongeveer de helft van het afval hergebruikt. In de komende periode willen we het percentage hergebruik flink verhogen door te kiezen voor een kosteneffectief maatschappelijk verantwoord inzamelingsstelsel dat de grootste winst behaalt in de mate van afvalscheiding. We kijken daarbij onder andere naar DIFTAR en naar systemen met verbeterde nascheiding. In verband met de harmonisering in het kader van de herindeling zullen we binnen twee jaar een besluit nemen. We betrekken hierbij het hele afvalinzamelingsstelsel, waaronder het ophalen van grofvuil en de tarifiering.

Resultaten

- Via het SIF wordt de komende jaren meer dan 100 miljoen euro extra geïnvesteerd in de kwaliteit van woon- en leefomgeving en de ontwikkeling van nieuwe toekomstbestendige wijken
- Ongeveer 20 miljoen euro wordt geïnvesteerd in mobiliteit
- Suikerfabriekterrein ontwikkeld
- Stadshavens (Eemskanaalzone) ontwikkeld
- Investerings in onderwijshuisvesting en lange termijn-plan voor duurzame scholen van goede kwaliteit
- Behoud positie top 5 cultuur- en evenementen-steden
- Resultaten samen bereikt met mensen uit wijken/dorpen/organisaties
- Voorzieningen, ook in Ten Boer en Haren, op goed niveau
- We investeren de komende jaren in het vergroten van de veiligheid
- Behoud identiteit wijken en dorpen
- Groningen maakt positie als economische motor voor werkgelegenheid waar
- Nog-niet-actieve Groningers sporten en bewegen meer
- Investering van 1,2 miljoen in cultuur
- Maatschappelijke coalitie met het onderwijs tegen segregatie, voor participatie en betrokkenheid en goede huisvesting
- Maatschappelijke coalitie met onderwijs en bedrijfsleven voor economische ontwikkeling en werkgelegenheid, in het bijzonder op MBO-niveau

GRONINGEN ONTWIKKELT ZICH VERDER..



6:

SAMENWERKEN IN EN BUITEN DE COALITIE EN DE ORGANISATIE



Deze coalitie verwacht een open en collegiaal college. Met aandacht voor de stad, maar vooral ook voor de dorpen en het buitengebied. Het is voor het college, net als de gemeenteraad, belangrijk om met inwoners in gesprek te gaan en te blijven.

Het college handelt met het besef dat de gemeente wordt gemaakt door de mensen die er wonen en werken. De doelen van dit coalitieakkoord behalen we als gemeente niet alleen, maar in samenwerking met bewoners, ondernemers en maatschappelijke instellingen. Het college draagt een duidelijke visie uit als inbreng voor succesvolle maatschappelijke coalities, die helpen onze opgaven uit te voeren. Met oog en oor voor de relatie en belangen van bewoners, ondernemers en instellingen. Het nieuw te vormen college zal die samenwerking dan ook voortdurend zoeken. In de informatieronde zijn er rondom een aantal thema's al contacten geweest met maatschappelijke partners. Het ging om thema's waarbij onderhandelaars de noodzaak voelden om in de komende coalitieperiode tot een "maatschappelijke coalitie" te komen.

In de vorige collegeperiode zijn wijkwethouders en gebiedsteams geïntroduceerd. Dat heeft heel goed gewerkt en dat willen wij dan ook voortzetten en uitbreiden met twee dorpswethouders. De directe aanwezigheid van bestuurders en ambtenaren in een wijk of gebied is effectief en efficiënt. Zij ondersteunen de beweging naar meer zeggenschap voor de bewoners in wijk of gebied. Ook in of met (semi)publieke organisaties over bijvoorbeeld op het gebied van onderwijs, zorg, en wonen. Het is van groot belang dat raadsleden hier een belangrijke rol in spelen. Dat hoort bij het proces van democratische vernieuwing.

Dit coalitieakkoord vormt de basis voor beleid. Het college is verantwoordelijk voor het vinden van draagvlak en streeft ernaar, waar dat met inachtneming van dit akkoord mogelijk is, om zo groot mogelijke meerderheden voor voorstellen te verwerven. Het college handelt integer en transparant, waarbij vrijheid, gelijkheid en tolerantie belangrijke waarden zijn. In raadsvoorstellen is er transparantie over afwegingen en eventuele alternatieve beleidsopties. Daarmee kan de raad in zijn kaderstellende rol zo goed mogelijk de verschillende belangen afwegen.

Opgavegericht werken

De coalitie zet meer dan ooit in op het verbinden van fysieke en sociale thema's, in alles wat zij doet. Wij werken vanuit vier overkoepelende opgaven. Dat

doen we integraal, gebiedsgericht, maar bovenal: opgavegericht.

Om deze werkwijze in de praktijk goed vorm te geven is hiermee in de portefeuilleverdeling rekening gehouden. Met onze positie in de verschillende regionale overleggen versterken we door onze opgavegerichte vorm van samenwerken de verbinding tussen regionaal onderwijs, zorg, jeugd, veiligheid en werk. Opgavegericht werken betekent een omslag in de aansturing door het college. Van sectoraal met portefeuille-overleggen naar integraal in verschillende stuurgroepen. Met heldere opdrachtverlening door en goede afspraken over verantwoordelijkheden van de betrokken portefeuillehouders.

Resultaten:

- Rond kernopgaven zijn maatschappelijke coalities ontstaan die samen resultaten boeken
- Concreet werkende maatschappelijke akkoorden
- Stuurgroepen geven richting

Opgavegericht samenwerken in en met de gemeentelijke organisatie

Het overgrote deel van de contacten die inwoners hebben met de gemeente is met de medewerkers van de gemeente Groningen. De (ervaren) kwaliteit van de gemeentelijke dienstverlening en daadkracht is daarmee bijzonder afhankelijk van onze organisatie. Investeren in een goede relatie met inwoners betekent dus ook investeren in onze organisatie. De gemeente heeft betrokken en bevlogen medewerkers en dat houden we vast en versterken we. De contramal van bureaucratie en regelzucht is vertrouwen en verantwoordelijkheid. Verantwoordelijkheden worden daarom lager in de organisatie belegd. Zodat er meer eigenaarschap kan ontstaan van onze medewerkers bij het werk dat ze doen. Wij vertrouwen hierbij op hun eigen inzicht en capaciteiten. Dit betekent in de praktijk een lager percentage externe inhuur.

Wij vinden het van groot belang dat alle medewerkers zich ervan bewust zijn dat hun werk direct of indirect bijdraagt aan de leefkwaliteit van de inwoners van onze gemeente. En dat inwoners dus ook heel goed betrokken moeten worden bij de plannen die we maken. Want zij weten zelf het beste wat goed voor henzelf of hun wijk of dorp is. Wij verankeren het gebiedsgericht werken verder in de organisatie, waarbij we een integrale, gelijkwaardige werkwijze van medewerkers tussen de verschillende organisatieonderdelen voor ogen zien. In de vorm van cultuur-/ gedragsverandering,

sluit dit aan bij de opgaven in dit coalitieakkoord. De gemeente is zelf modelwerkgever en zorgt een divers samengesteld personeelsbestand. Dit geldt zowel op het gebied van diversiteit als voor het bieden van werk aan diverse opleidingsniveaus. Schoonmakers verdienen een gelijkwaardige plek in onze organisatie. De huidige aanbesteding voor het schoonmaakwerk bij de gemeente loopt af in 2021. We gebruiken de komende periode om te onderzoeken of en hoe we de schoonmakers vanaf dat moment in dienst kunnen nemen.

Resultaten:

- Gebiedsgericht werken verankeren in hele organisatie; integrale, gelijkwaardige werkwijze tussen directies.
- Divers personeelsbestand
- Goede overgang van Haren/Ten Boer in nieuwe gemeente



FINANCIËN



De gemeentefinanciën moeten gezond en toekomstbesteding zijn. Dit betekent een sluitende meerjarenbegroting, waarbij structurele lasten structureel worden gedekt. Het beschikbare weerstandsvermogen moet van voldoende omvang zijn om risico's op te kunnen vangen.

Overgedragen taken van het Rijk moet de gemeente budgettair neutraal kunnen uitvoeren. Dit is nu niet het geval. Groningen wordt, net als andere gemeenten, geconfronteerd met grote tekorten op het gebied van de zorg en de BUIG (Bundeling Uitkeringen Inkomensvoorzieningen Gemeenten). Ingrijpen is noodzakelijk om de gemeentefinanciën gezond te houden en de zorg te kunnen blijven bieden die nodig is. Dit staat op gespannen voet met onze andere ambities. De coalitie is van mening dat het Rijk aanvullende middelen beschikbaar moet stellen voor de tekorten in het sociaal domein. We gaan ervan uit dat het Rijk haar verantwoordelijkheid neemt en de komende jaren aanvullende middelen beschikbaar stelt.

In dit coalitieakkoord zijn onze ambities en opgaven voor de komende periode weergegeven. Ondanks de forse tekorten (zorg en BUIG) presenteren we een sluitende meerjarenbegroting, waarbij we fors investeren in onder andere wijk- en dorpsvernieuwing, de energietransitie en de binnenstad en anderzijds de noodzakelijke zorg blijven bieden en inzetten op werk en participatie.

De groei van de gemeente levert ook geld op. Zo zijn de woningen in Groningen de afgelopen jaren gemiddeld 10% meer waard geworden. Met ongeveer dezelfde tarieven voor bewoners als 2 jaar geleden zouden de OZB-inkomsten voor de gemeente met 10% toenemen. Om de genoemde investeringen mogelijk te maken verhogen we daarom de OZB-inkomsten voor woningen. De tarieven voor niet-woningen houden we op het niveau van de voormalige gemeente Groningen, omdat deze al tot de top van Nederland behoren. Bovendien houden ondernemers zo de ruimte om te ondernemen en een bijdrage te leveren aan de maatschappelijke opgave van onze gemeente.

De druk op de openbare ruimte wordt groter. Daarom vinden we een hogere bijdrage voor wie die openbare ruimte voor privédoeleinden gebruikt rechtvaardig. Daarnaast treffen wij ook andere maatregelen die ervoor zorgen dat het profijt van de huidige economische groei aan de hele gemeenschap ten goede komen.

Tot slot bezuinigen we ook op de organisatie en zetten we een deel van het beschikbare weerstandsvermogen in voor een sluitende meerjarenbegroting. We zullen onze financiële positie de komende periode nauwlettend blijven volgen. De financiële uitgangspunten zijn hieronder samengevat:

Financiële uitgangspunten

1. Algemeen

- Een duurzaam sluitende meerjarenbegroting voor de periode 2019-2022, waarbij het eerste jaar en laatste jaar 0 of hoger zijn en de optelsom boven 0 uitkomt.
- Structurele lasten worden structureel gedekt.
- Indien er financiële ruimte ontstaat (extra middelen vanuit het Rijk of besteedbaar resultaat bij de jaarrekening) zal er gekeken worden naar het niveau van de reserves (aanvulling weerstandsvermogen), de realisatie van de taakstellingen en de prioriteiten uit het coalitieakkoord.
- In 2019 wordt de werkwijze één integraal afwegingsmoment bij de begroting (inclusief een kader voor bestemmingsvoorstellen bij de jaarrekening) geëvalueerd. Indien na het overnemen van de in het kader opgenomen bestemmingsvoorstellen bij de jaarrekening een tekort ontstaat en er een onttrekking uit het weerstandsvermogen noodzakelijk is kunnen de bestemmingsvoorstellen worden heroverwogen.
- Rijksbezuinigingen worden in principe gerealiseerd binnen het betreffende programma.
- Tegenvallers vangen we in eerste instantie op door efficiënter te werken en uitgaven te verminderen.
- Gelet op de onzekerheden binnen met name het sociaal domein zijn aanvullende middelen in een aantal gevallen bewust incidenteel voor de periode 2019-2022 beschikbaar gesteld. Dit biedt meer flexibiliteit.

2. Herindeling

- Als gevolg van de herindeling moeten alle regelingen de komende twee jaar worden geharmoniseerd (alleen de OZB-regeling moet direct in 2019). In januari 2019 zijn de minder complexe regelingen reeds geharmoniseerd. De harmonisatie van de OZB leidt voor bedrijven in de oude gemeenten Haren en Ten Boer tot een forse lastenstijging. We treffen voor deze bedrijven daarom een compensatieregeling. Voor de overige regelingen hanteren we het uitgangspunt dat de harmonisatie zoveel mogelijk budget neutraal of binnen bestaande budgetten plaatsvindt.

3. Weerstandsvermogen

- We streven aan het einde van coalitieperiode naar een weerstandsvermogen met een ratio van 1,0. Gelet op de grote opgave accepteren we voor de kortere termijn een ratio van minimaal 0,8.
- Het weerstandsvermogen is geënt op de risico's en wordt bij de begroting en de jaarrekening beoordeeld.
- Voor de reserves die onderdeel uitmaken van het weerstandsvermogen hanteren we een ondergrens van 25 mln. Deze reserves zijn direct inzetbaar en vormen daarmee de meest harde vorm van weerstandsvermogen. We onderzoeken de mogelijkheden om een groter deel van onze reserves toe te kunnen rekenen aan het beschikbare weerstandsvermogen. Daarvoor is het noodzakelijk dat reserves direct kunnen worden ingezet als dat noodzakelijk is.
- Bij nieuwe projecten en activiteiten worden de effecten voor het weerstandsvermogen in beeld gebracht en geven we aan hoe we met de benodigde aanvulling van het weerstandsvermogen omgaan.

4. Stedelijk Investerings Fonds (SIF)

- Om de groei van de gemeente op te vangen en de leefkwaliteit verder te versterken wordt de komende periode flink geïnvesteerd. Eerder kon dat volledig via langlopende grondexploitaties, maar inmiddels lopen een deel van de investeringen via het Stedelijk Investeringsfonds (SIF). Om de dekking van de investeringsagenda te borgen gaan we door met het voeden van het SIF. Het SIF biedt de mogelijkheid om zowel flexibel als slagvaardig om te gaan met beschikbare dekkingsbronnen.
- De komende periode voegen we structureel middelen toe aan het SIF. Naast de middelen voor de SIF-projecten (Binnenstad, Stationsgebied, Eemskanaalzone, Suikerfabriek, Oosterhamrikzone, Westelijke Ringweg, Wijkvernieuwing) worden ook de structurele (investerings) middelen uit de programma's wonen, verkeer, vestigingsklimaat en leefomgeving toegevoegd aan het SIF. De komende periode wordt op basis van het coalitieakkoord een aanvullend structureel bedrag van circa € 5,8 mln. toegevoegd. Dit komt neer op een investering van circa € 128 mln.
- De vastgestelde kaders op het gebied van aanvulling en governance met betrekking tot het SIF blijven van kracht.

Financiële vertaling coalitieakkoord

Het financiële kader van dit coalitieakkoord is in onderstaande tabel samengevat. Per thema zijn de intensiveringen en de hervormingen weergegeven. Vervolgens zijn de uitkomsten afgezet tegen het huidige meerjarenbeeld. Bij de begroting 2019 bieden wij de nadere uitwerking ter bespreking en vaststelling aan de raad aan.

| Financiële tabel coalitieakkoord | | | 2019 | 2020 | 2021 | 2022 |
|--|---|--|----------------|----------------|---------------|---------------|
| 1. De Mens Centraal - de sociaal maatschappelijke opgave | | | -17.580 | -12.930 | -4.690 | -3.240 |
| Intensiveringen | | | | | | |
| Zorg | <i>Aanvullen zorgkosten</i> | | -12.560 | -13.080 | -9.810 | -9.810 |
| | <i>Terugdringen zorgkosten (inkoop jeugd, WIJ & OJG)</i> | | -400 | -1.050 | -1.280 | -1.200 |
| | <i>Aanpak multiproblematiek</i> | | -500 | -250 | 0 | 0 |
| | <i>Afschaffen algemene voorziening huishoudelijke hulp</i> | | -660 | 0 | 0 | 0 |
| Bereik armoederegelingen | <i>Bijzondere bijstand en individuele inkomstenstoeslag</i> | | -1.470 | -880 | -190 | -190 |
| Wijkvernieuwing sociaal | <i>Wijkvernieuwing sociaal</i> | | -1.960 | -2.880 | -3.120 | -3.250 |
| Zorg en veiligheid | <i>Aanpak problematische doelgroepen</i> | | -170 | -100 | -100 | -100 |
| Hervormingen | | | | | | |
| Zorg | <i>Terugdringen zorgkosten (inkoop jeugd, WIJ & OJG)</i> | | 140 | 3.460 | 5.960 | 7.460 |
| | <i>Aanpak multiproblematiek</i> | | 0 | 1.000 | 3.000 | 3.000 |
| | <i>Afschaffen algemene voorziening huishoudelijke hulp</i> | | 0 | 850 | 850 | 850 |
| 2. Herwinnen openbare ruimte - het belang van een goede leefkwaliteit | | | -3.030 | -740 | -770 | -900 |
| Intensiveringen | | | | | | |
| Leefkwaliteit | <i>O.a. fietsenstallingen binnenstad en voetgangers</i> | | -2.400 | -700 | -700 | -650 |
| Groen | <i>Impuls groen (onderhoud, biodiversiteit, klimaat)</i> | | -990 | -1.240 | -1.240 | -1.240 |
| Binnenstad | <i>Aanpak binnenstad en motie parkeren Diepenring</i> | | -40 | -220 | -400 | -580 |
| Hervormingen | | | | | | |
| Opbrengsten | <i>Gebruik openbare ruimte (parkeren, precario en reclame)</i> | | 200 | 1.220 | 1.370 | 1.370 |
| Overige dekking | <i>Inzet bestaande middelen</i> | | 200 | 200 | 200 | 200 |
| 3. Groningen actief | | | -930 | -9.730 | -7.930 | -6.430 |
| Intensiveringen | | | | | | |
| Werk & participatie | <i>Aanvullen tekort rijksmiddelen BUIG</i> | | 0 | -9.800 | -9.500 | -9.500 |
| | <i>Basisbaan en sociaal ondernemen</i> | | -930 | -930 | -930 | -930 |
| | <i>Intensivering begeleiding en participatie</i> | | 0 | -2.000 | -1.500 | -1.000 |
| Hervormingen | | | | | | |
| Werk & participatie | <i>Intensivering begeleiding en participatie</i> | | 0 | 3.000 | 4.000 | 5.000 |
| 4. Energietransitie als motor voor wijk - dorpsvernieuwing | | | -4.090 | -3.330 | -3.090 | -3.000 |
| Intensiveringen | | | | | | |
| Energie | <i>Groningen geeft Energie & emissievrij wagenpark</i> | | -2.350 | -1.510 | -1.510 | -1.550 |
| Wijkvernieuwing ruimtelijk | <i>Wijkvernieuwing ruimtelijk</i> | | -1.740 | -1.820 | -1.580 | -1.450 |
| 5. Groningen ontwikkelt zich verder - bouwstenen voor de toekomst | | | -2.200 | -3.370 | -5.670 | -7.260 |
| Intensiveringen | | | | | | |
| Economie - vestigingsklimaat | <i>Werklocaties</i> | | -430 | -560 | -730 | -700 |
| Bereikbaarheid & verkeer | <i>Projecten: Stationsgebied, Westelijke Ringweg</i> | | 0 | 0 | -400 | -1.820 |
| | <i>Terugdringen autoverkeer, Oosterhamrikzone, fiets & OV</i> | | -400 | -240 | -500 | -500 |
| Wonen | <i>Uitvoeren woonvisie, Eemskanaalzone en Suikerunie</i> | | -350 | -550 | -750 | -950 |
| Onderwijs | <i>Onderwijshuisvesting</i> | | 0 | -1.500 | -2.500 | -2.500 |
| Cultuur | <i>Huisvesting Vrijdag en impuls cultuur</i> | | -300 | -550 | -550 | -550 |
| Sport | <i>Impuls sport</i> | | -400 | -400 | -400 | -400 |
| Veiligheid | <i>Meer toezicht en handhaving</i> | | -500 | -500 | -500 | -500 |
| Hervormingen | | | | | | |
| Overige dekking | <i>Inzet bestaande middelen</i> | | 180 | 930 | 580 | 580 |
| | <i>Overige besparingen</i> | | 0 | 0 | 80 | 80 |

| 6. Organisatie en samenwerken | | -5.180 | -420 | 3.220 | 6.530 |
|---|---|---------------|---------------|---------------|---------------|
| Intensiveringen | | | | | |
| Gebiedsgericht werken | <i>Gebiedsgericht werken</i> | -2.630 | -4.480 | -4.480 | -4.480 |
| Dienstverlening | <i>Digitale dienstverlening</i> | -550 | -440 | -330 | -220 |
| Organisatie | <i>Uitbreiding college en ondersteuning</i> | -800 | -800 | -800 | -800 |
| | <i>Frictiekosten</i> | -2.280 | 0 | 0 | 0 |
| Hervormingen | | | | | |
| Overige dekking | <i>Verschuiven budgetten naar gebiedsgericht werken</i> | 1.080 | 1.700 | 2.330 | 2.330 |
| | <i>Interne loon- en prijscompensatie organisatie</i> | 0 | 1.600 | 3.000 | 4.700 |
| | <i>Taken organisatie (inclusief externe inhuur)</i> | 0 | 2.000 | 3.500 | 5.000 |
| 7. Continueren bestaande intensiveringen | | 0 | 0 | 0 | 0 |
| Intensiveringen | | | | | |
| Zorgen | <i>Jeugd & WMO</i> | -2.100 | -2.100 | -2.100 | -2.100 |
| Werken | <i>Activering, armoedebestrijding, SW</i> | -7.700 | -7.700 | -7.700 | -7.700 |
| Economie | <i>Economisch programma, kennisprojecten</i> | -2.500 | -2.500 | -2.500 | -2.500 |
| Energie | <i>Groningen geeft energie</i> | -2.000 | -2.000 | -2.000 | -2.000 |
| Verplaatsen | <i>Verkeersmaatregelen, fiets, OV etc..</i> | -2.000 | -2.000 | -2.000 | -2.000 |
| Wonen | <i>Uitvoeren woonvisie, bijdrage SIF en cultuurhistorie</i> | -2.000 | -2.000 | -2.000 | -2.000 |
| Bezoeken | <i>Binnenstad</i> | -1.300 | -1.300 | -1.300 | -1.300 |
| Leren | <i>Taalachterstanden, schooluitval, onderwijsinnovatie</i> | -600 | -600 | -600 | -600 |
| Bewegen | <i>Sport in openbare ruimte</i> | -300 | -300 | -300 | -300 |
| Verrijken | <i>Cultuurimpuls</i> | -750 | -750 | -750 | -750 |
| Hervormingen | | | | | |
| Overige dekking | <i>Inzet bestaande intensiveringsmiddelen</i> | 21.250 | 21.250 | 21.250 | 21.250 |
| 8. Overig | | 44.340 | 25.410 | 9.270 | 6.860 |
| Intensiveringen | | | | | |
| Harmonisatiekosten herindeling | <i>Compensatie OZB niet-woningen Haren & Ten Boer</i> | -1.350 | -1.080 | -810 | -540 |
| Intensiveringsmiddelen | <i>Terugdraaien verlaging intensiveringsmiddelen</i> | -1.000 | -1.000 | -1.000 | -1.000 |
| Hervormingen | | | | | |
| Opbrengsten | <i>OZB verhoging woningen (10%)</i> | 3.250 | 3.250 | 3.250 | 3.250 |
| | <i>OZB niet-woningen (tarief oude gemeente Groningen)</i> | 700 | 700 | 700 | 700 |
| | <i>Meeropbrengst OZB door woningbouw</i> | 300 | 600 | 900 | 1.200 |
| | <i>Toeristenbelasting</i> | 0 | 440 | 440 | 440 |
| | <i>Verhoging dekkingsgraad tarieven</i> | 0 | 400 | 400 | 400 |
| Overige dekking | <i>Minder subsidies aan instellingen</i> | 0 | 500 | 1.000 | 1.000 |
| | <i>Binnenhalen subsidies voor SIF projecten</i> | 0 | 0 | 1.000 | 0 |
| | <i>Weerstandsvermogen</i> | 25.140 | 1.790 | 3.650 | 1.780 |
| | <i>Ruilmiddelen</i> | 9.900 | 20.100 | 0 | 0 |
| | <i>Kapitaallasten ruilmiddelen</i> | -450 | -1.350 | -1.350 | -1.350 |
| | <i>Inzet bestaande middelen en incidentele vrijval 2019</i> | 4.050 | 580 | 610 | 500 |
| | <i>Andere systematiek verstrekken leningen SVN</i> | 3.800 | 480 | 480 | 480 |
| Totaal 1 t/m 8 | | 11.330 | -5.110 | -9.660 | -7.440 |
| Opgave college begrotingsproces | | -1.400 | 1.480 | 3.050 | -1.400 |
| Saldo coalitieakkoord | | 9.930 | -3.630 | -6.610 | -8.840 |

| Samenvatting financiën coalitieakkoord | | 2019 | 2020 | 2021 | 2022 |
|---|--|-------------|-------------|-------------|-------------|
| Meerjarenbeeld | | -9.890 | 3.630 | 5.900 | 9.510 |
| Saldo coalitieakkoord | | 9.930 | -3.630 | -6.610 | -8.840 |
| Financieel beeld | | 40 | 0 | -710 | 670 |

Portefeuilleverdeling

Burgemeester Peter den Oudsten

Algemene Zaken, Openbare Orde & Veiligheid, Externe Betrekkingen & Stedenbanden, Regionale Samenwerking, Gemeentearchief, Coördinatie Akkoord van Groningen, Stadstoezicht, Media, Versterking & Herstel*, Groningen Airport Eelde, Voorzitter stuurgroep revitalisering Stadhuis

Mattias Gijsbertsen (GroenLinks)

Verbinding sociaal domein, Zorg & Veiligheid, Jeugd & Jeugdhulp, Volksgezondheid, Inkomen & Schulden, Beschermd Wonen & Opvang

Wijkwethouder Oost:

Beijum, Drielanden, Engelbert, De Hunze, Van Starckenborgh, Lewenborg, Middelbert, Noorderhoogebrug, Oosterhoogebrug, Ruischerbrug, Meerstad, Noorddijk, Ulgersmaborg, Ruischerwaard

Roeland van der Schaaf (PvdA)

Ruimtelijke Ontwikkeling, Wonen, Wijkvernieuwing, Versterking & Herstel*, Grondzaken, Maatschappelijk Vastgoed, Revitalisering stadhuis

Wijkwethouder Centrum:

A-Kwartier, Binnenstad, Binnenstad-Oost, Hortusbuurt, Ebbingekwartier, Westerhaven, Stationsgebied

Paul de Rook (D66)

Financiën, P&O, Publieke Dienstverlening, Economie & innovatie, Marktwezen, Internationale handel & samenwerking, Toerisme & recreatie, Cultuur, Gebiedsgericht werken & Democratische vernieuwing

Wijkwethouder West:

De Buitenhof, Dorkwerd, Gravenburg, De Held, Hoogkerk, Leegkerk, Paddepoel, Reitdiep, Selwerd, Tuinwijk, Vinkhuizen

Inge Jongman (ChristenUnie)

Zorg & Welzijn, Dorpenbeleid, Landbouw, Natuur, Ecologie & Dierenwelzijn, Sport

Dorpswethouder Ten Boer:

Garmerwolde, Lellens, Sint Annen, Ten Boer, Ten Post, Thesinge, Winneweer, Wittewierum, Woltersum

Philip Broeksma (GroenLinks)

Verkeer & Vervoer, Energietransitie, Digitale innovatie & ICT

Dorpswethouder Haren:

Glimmen, Haren, Noorderlaren, Onnen

Carine Bloemhoff (PvdA)

Onderwijs, Werk & Participatie, Arbeidsmarktbeleid, Accommodatiebeleid

Wijkwethouder Oude Wijken:

De Hoogte, Korrewegwijk (Indische buurt, Professorenbuurt), Noorderplantsoenbuurt, Oosterparkwijk, Oranjebuurt, Schildersbuurt, Kostverloren, Woonschepenhaven

Glimina Chakor (GroenLinks)

Stadsbeheer & Reiniging, Groen & Klimaatadaptatie, Duurzaamheid & Circulaire Economie, Inkoop, Integratie & emancipatie, Laaggeletterdheid, Toegankelijkheid, Evenementen

Wijkwethouder Zuid:

Badstratenbuurt, Coendersborg, Corpus den Hoorn, Grunobuurt, Helpermaar, Helpman, Herewegbuurt, Hoornse Meer, Hoornse Park, Laanhuizen, Rivierenbuurt, Oosterpoortbuurt, De Linie, Europapark, Piccardthof, De Wijert, Zeeheldenbuurt, Klein Martijn, De Meeuwen, Villabuurt, Kop van Oost

Groningen, februari 2019

GEZOND, GROEN,
GELUKKIG GRONINGEN

COALITIEAKKOORD 2019-2022